

**T.C.
YALOVA VALİLİĞİ
YALOVA MEHMET AKİF ERSOY ORTAOKULU**



2024 – 2028 STRATEJİK PLANI



"Çalışmadan, yorulmadan, üretmeden, rahat yaşamak isteyen toplumlar; önce haysiyetlerini, sonra hürriyetlerini ve daha sonra da istiklâl ve istikbâllerini kaybederler."

-MUSTAFA KEMAL ATATÜRK-



İstiklâl Marşı

Korkma, sönmez bu şafaklarda yüzen al sancak
Sönmeden yurdumun üstünde tüten en son ocak.
O benim milletimin yıldızıdır parlayacak!
O benimdir, o benim milletimindir ancak!

Çatma, kurban olayım, çehreni ey nazlı hilal!
Kahraman ırkıma bir gül... ne bu şiddet, bu celâl?
Sana olmaz dökülen kanlarımız sonra helal.
Hakkıdır, Hakk'a tapan milletimin istiklal.

Ben ezelden beridir hür yaşadım, hür yaşarım;
Hangi çılgın bana zincir vuracakmış? Şaşarım!
Kükremiş sel gibiyim, bendimi çiğner, aşarım.
Yırtarım dağları, enginlere sığmam, taşarım.

Garbin âfâkını sarmışsa çelik zırhlı duvar.
Benim iman dolu göğsüm gibi serhaddim var.
Ulusun, korkma! Nasıl böyle bir imânı boğar,
'Medeniyet!' dediğin tek dişi kalmış canavar?

Arkadaş, yurduma alçakları uğratma sakın;
Siper et gövdeni, dursun bu hayâsızca akın.
Doğacaktır sana va'dettiği günler Hakk'ın,
Kim bilir, belki yarın, belki yarından da yakın.

Bastığın yerleri 'toprak' diyerek geçme, tanı!
Düşün altındaki binlerce kefensiz yatanı.
Sen şehid oğlusun, incitme, yazıktır, atanı.
Verme, dünyâları alsan da bu cennet vatanı.

Kim bu cennet vatanın uğruna olmaz ki feda?
Şühedâ fişkırarak toprağı sıksan, şühedâ!
Cânî, cânânî, bütün varımı alsın da Hudâ,
Etmesin tek vatanımdan beni dünyâda cüdâ.

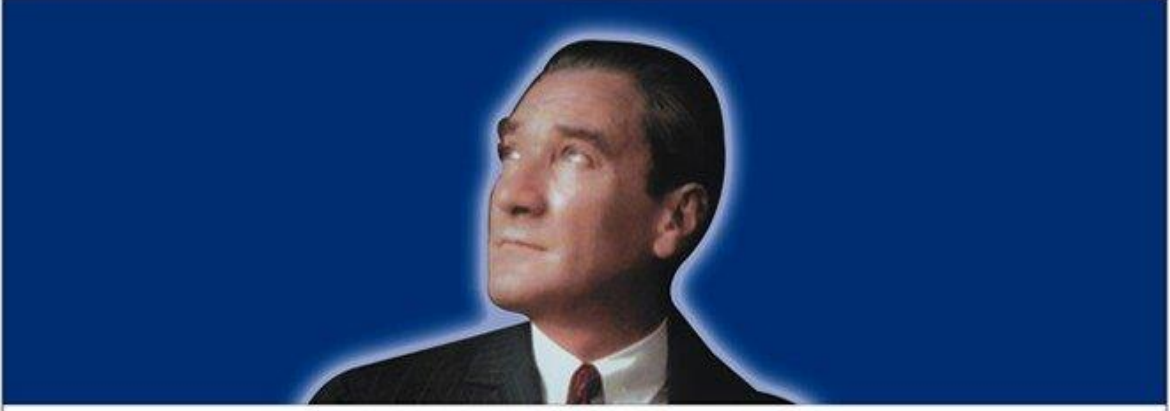
Rûhumun senden İlahî, şudur ancak emeli:
Değmesin ma' bedimin göğsüne nâ-mahrem eli!
Bu ezanlar-ki şehâdetleri dinin temeli-
Ebedî yurdumun üstünde benim inlemeli.

O zaman vecd ile bin secde eder -varsa- taşım.
Her cerihamdan, İlahî, boşanıp kanlı yaşım;
Fıskırır rûh-ı mücerred gibi yerden na'sım;
O zaman yükselerek arşa değer belki başım!

Dalgalan sen de şafaklar gibi ey şanlı hilâl!
Olsun artık dökülen kanlarımın hepsi helâl.
Ebediyyen sana yok, ırkıma yok izmihlâl;
Hakkıdır, hür yaşamış, bayrağımın hürriyet,
Hakkıdır, Hakk'a tapan milletimin istiklâl!

MEHMET AKİF ERSOY

GENÇLİĞE HİTABE



Ey Türk gençliği !

Birinci vazifen, Türk istiklâlini, Türk Cumhuriyeti'ni, ilelebet muhafaza ve müdafaa etmektir. Mevcudiyetinin ve istikbalinin yegâne temeli budur. Bu temel, senin en kıymetli hazinendir. İstikbalde dahi, seni bu hazineden mahrum etmek isteyenler dahilî ve harici bedhahların olacaktır. Bir gün, istiklâl ve Cumhuriyet'i müdafaa mecburiyetine düşersen, vazifeye atılmak için, içinde bulunacağın vaziyetin imkân ve şerâitini düşünmeyeceksin! Bu imkân ve şerâit, çok namüsaid bir mahiyette tezahür edebilir. İstiklâl ve Cumhuriyetine kastedecek düşmanlar, bütün dünyada emsali görülmemiş bir galibiyetin mümessili olabilirler. Cebren ve hile ile aziz vatanın bütün kaleleri zaptedilmiş, bütün tersanelerine girilmiş, bütün orduları dağıtılmış ve memleketin her köşesi bilfiil işgal edilmiş olabilir. Bütün bu şerâitten daha elîm ve daha vahim olmak üzere, memleketin dahilinde, iktidara sahip olanlar gaflet ve dalâlet ve hattâ hıyanet içinde bulunabilirler. Hattâ bu iktidar sahipleri, şahsî menfaatlerini, müstevlîlerin siyasi emelleriyle tevhid edebilirler. Millet, fakr ü zaruret içinde harap ve bîtap düşmüş olabilir. Ey Türk istikbalinin evlâdı! İşte, bu ahval ve şerâit içinde dahi vazifen, Türk istiklâl ve Cumhuriyetini kurtarmaktır!

Muhtaç olduğun kudret, damarlarındaki asil kanda mevcuttur!

Gazi Mustafa Kemal Atatürk

20 Ekim 1927

ÖN SÖZ



Geçmişten günümüze gelirken var olan yaratıcılığın getirdiği teknolojik ve sosyal anlamda gelişmişliğin ulaştığı hız, artık kaçınılmazları da önümüze sererek kendini göstermektedir.

Güçlü ekonomik ve sosyal yapı, güçlü bir ülke olmanın ve hem ulusal hem uluslararası tüm değişikliklerde ayakta durmanın kaçınılmazlığı büyük önem taşır. Gelişen ve sürekliliği izlenebilen, bilgi ve planlama temellerine dayanan güçlü bir yaşam standardı ve ekonomik yapı; stratejik amaçlar, hedefler ve planlanmış zaman diliminde gerçekleşecek uygulama faaliyetleri ile (*Stratejik Plan*) oluşabilecektir.

Okulumuz iyi bir eğitim seviyesine ulaşmak düşüncesiyle sürekli yenilenmeyi ve kalite kültürünü kendisine ilke edinmeye amaçlamaktadır. Kalite kültürü oluşturmak için eğitim ve öğretim başta olmak üzere insan kaynakları ve kurumsallaşma, sosyal faaliyetler, altyapı, toplumla ilişkiler ve kurumlar arası ilişkileri kapsayan 2019-2023 stratejik planımız büyük ölçüde hedeflerine ulaşmıştır. Bu doğrultuda 2024 – 2028 stratejik planımız da hazırlanmıştır.

Büyük önder Gazi Mustafa Kemal Atatürk'ü örnek alan bizler; çağa uyum sağlamış, çağı yönlendiren gençler yetiştirmek için kurulan okulumuzda, geleceğimiz teminatı olan öğrencilerimizi daha iyi imkanlarla yetiştirip, düşünce ufku ve yenilikçi ruhu açık Türkiye Cumhuriyeti'nin çitasını daha yükseklerle taşıyan bireyler olması için öğretmenleri ve idarecileriyle özverili bir şekilde tüm azmimizle çalışmaktayız.

Mehmet Akif Ersoy Ortaokulu olarak en büyük amacımız, yalnızca ortaokul mezunu gençler yetiştirmek değil; çevresindekilere ışık tutan, hayata hazır, hayatı aydınlatan, bizleri daha da ileriye götürecek gençler yetiştirmektir. İdare ve öğretmen kadrosuyla bizler çağa ayak uydurmuş, yeniliklere açık, Türkiye Cumhuriyeti'ni daha da yükseltecek gençler yetiştirmeyi ilke edinmiş bulunmaktayız. Bu ilke doğrultusunda çalışmalarımız artarak devam edecektir.

Mahmut KAYA
OKUL MÜDÜRÜ

GİRİŞ

Toplumun en dinamik ögesi olan ve öğrencilerin hayatlarındaki geleceklerinin belirlenmesinde çok önemli role sahip olan okullara önemli görevler düşmektedir. Bu görevler yönetici, öğretmen, öğrenci ve yardımcı personel tarafından paylaşılmış olup bilgi ve teknolojideki gelişmelerden etkilenerek yeni yapılanmaların kaçınılmaz hale gelmesini sağlamıştır.

Bu yapılanma ve değişimin merkezinde insanın olması ise insanın içinde yaşadığı ve aktif görev aldığı toplum ve kurumlara yönelik rol ve eylemlerin de değişmesini zorunlu kılmıştır. Bu durum ise görev ve fonksiyonu insan eğitimi olan eğitim sistemini değiştirmeye zorlamaktadır.

Sanayi inkılabından sonra yönetime Taylor ile bilimsel bir biçimde yaklaşılmış, klasik yönetim olarak tanımlanan bir anlayış ortaya çıkmıştır. Önce üretim ya da örgüt için iyi olan bir şey insan içinde iyidir felsefesi benimsenerek insan makinenin bir parçası olarak görülmüştür.

Sonra, *“Daha fazla üretim nasıl yapılabilir?”* sorusuna yanıt aramak üzere yapılan araştırmalar örgütlerde önce insana değer verilmesi sonucuna götürmüştür. Neoklasik yönetim ya da insan ilişkileri yaklaşımı denilen bu yaklaşıma göre *“insan için iyi olan her şey örgüt için de iyidir.”*

1950’lerden sonra üretim ve insan unsurlarının aynı düzeyde düşünülmesi gerekliliği ortaya çıkmış ve bizi çağdaş yönetim anlayışına götürmüştür. Eğitim öğretimin merkezine öğrenci yerleştireceğimize göre öğrencinin düşünme gücünü geliştirme temel hedef olmalıdır.

Vizyon sahibi bir eğitim kurumu öğrencisi, öğretmeni, yöneticisi görev paylaşımı ile eğitime yeni bir boyut kazandırır. Öğretim modeli sürekli uygulanabilir somut hale dönüştürülür.

Çağdaş uygarlık seviyesine ulaşma; amaçlı, etkin, üretken ve planlı süreçlerle mümkün olacağından plansız etkinliklerin ileri hedeflere ulaşabilmesi ancak tesadüfi rastlantılarla mümkündür. Pozitif verilerle geleceğimizin gözlemini yapacağımıza, daha bilinçli olacağımıza, planlı çabalarla eğitimimizdeki subjektif olguları objektifleştireceğimize inanıyoruz.

Stratejik planlama çalışmaları ile ulusal kalite hareketine katılarak sorunların çözümüne katkıda bulunmak ve stratejik planlama kültürünü benimsemek cesaret isteyen bir iştir.

Bu çalışmanın okulumuzun iyileştirilmesinde birçok yönden katkıda bulunacağına inanıyoruz.

Ekip olarak ortak düşüncemiz şudur ki; bizim için her öğrenci, her paydaş tek ve özeldir. Bu özel oluş eğitim-öğretim faaliyetlerimize de ayrı bir özellik katmalıdır. Ancak bu sayede farklı bir kurum ve her açıdan başarıyı elde etmesini bilen bir topluluk haline dönüşebiliriz. Karşılıklı saygı ve sevgi çerçevesinde elde edilemeyecek başarı yoktur. Başarı istediğini elde etmektir.

Stratejik Plan Hazırlama Ekibi

İÇİNDEKİLER	SAYFA
Ön Söz	5
Giriş	6
İçindekiler	7
1) HAZIRLIK DÖNEMİ	
<i>a.</i> Hazırlık Programının Oluşturulması	9
<i>b.</i> Stratejik Planlama Kapsamı ve Yasal Dayanakları	9
<i>c.</i> Stratejik Plan Ekip ve Kurulları	10
<i>d.</i> Stratejik Planlama İş Takvimi	11
2) DURUM ANALİZİ	
<i>a.</i> Kurumsal Tarihçe	12
<i>b.</i> Uygulanmakta Olan Stratejik Planın Değerlendirilmesi	12
<i>c.</i> Mevzuat Analizi	13
<i>d.</i> Üst Politika Belgeleri Analizi	13
<i>e.</i> Program – Alt Program Analizi	13
<i>f.</i> Faaliyet Alanları ile Ürün ve Hizmetlerin Belirlenmesi	14
<i>g.</i> Paydaş Analizi	15
<i>h.</i> Kuruluş İçi Analiz	17
<i>i.</i> PESTLE Analizi	24
<i>j.</i> GZFT Analizi	24
<i>k.</i> Tespit ve İhtiyaçların Belirlenmesi	26
3) GELECEĞE BAKIŞ	
<i>a.</i> Misyon	27
<i>b.</i> Vizyon	27
<i>c.</i> Temel Değerler	27
4) AMAÇ, HEDEF, PERFORMANS GÖSTERGESİ VE STRATEJİLER	
5) PERFORMANS PROGRAMI	
<i>a.</i> Performans Hedefleri	35
<i>b.</i> Faaliyet ve Projeler	36
6) İZLEME VE DEĞERLENDİRME	
<i>a.</i> Faaliyet Raporu ile İzleme ve Değerlendirme Raporu	37

KURUMSAL KİMLİK	
KURUM ADI	Yalova Mehmet Akif Ersoy Ortaokulu
KURUM STATÜSÜ	<input checked="" type="checkbox"/> Kamu <input type="checkbox"/> Özel
KURUM PERSONEL SAYISI	Yönetici : 4 Öğretmen : 69 Memur : 1 Hizmetli : 6
ÖĞRENCİ SAYISI	1049
ÖĞRETİM ŞEKLİ	<input checked="" type="checkbox"/> Normal <input type="checkbox"/> İkili
KURUM İLETİŞİM BİLGİLERİ	
KURUM TELEFON/ FAX NUMARASI	Telefon : 0226 811 58 61 Fax : 0226 811 58 63
KURUM İNTERNET SİTESİ	https://makifersoy77.meb.k12.tr/
KURUM E-POSTA ADRESİ	703509@meb.k12.tr
KURUM ADRESİ	Merkez Mahallesi, Ahmet Yesevi 18. Sokak, Numara:1, Kadıköy Beldesi Merkez/ YALOVA
KURUM MÜDÜRÜ	Mahmut KAYA
KURUM MÜDÜR YARDIMCILARI	Burak KARA Büşra İŞBECEREN Özlem KASACI

1) HAZIRLIK DÖNEMİ:

a. Hazırlık Programının Oluşturulması:

Yalova Mehmet Akif Ersoy Ortaokulu için hazırlanan bu stratejik plan; okulumuzun güçlü ve zayıf yönleri ile dış çevredeki fırsat ve tehditler göz önünde bulundurularak, eğitim alanında ortaya konan kalite standartlarına ulaşmak üzere yeni stratejiler geliştirmeyi ve bu stratejileri temel alan etkinlik ve hedeflerin belirlenmesini amaçlamaktadır.

Okulumuzun stratejik plan hazırlanma sürecinde tüm paydaşların fikirleri alınmaya çalışılmış ve okulumuzun gelişmeye açık yönleri, tehditleri, fırsatları, güçlü yönleri tespit edilmiştir.

Hazırlanacak stratejik planın, politika belirleme ve maliyetlendirme kapasitesini güçlendirmesi, amaç ve hedeflere dayalı yönetim anlayışı ile bütçelemeyi geliştirmesi ve kamu hizmetlerinin arzında, yararlanıcı taleplerine duyarlılığın artırılmasını sağlaması beklenmektedir.

Okulumuzdaki stratejik planlama çalışmaları, kurumsal sorumluluk ve şeffaflık esaslı, daha akılcı, somut, sonuç odaklı ve planlı hizmet üretilmesi, daha sürdürülebilir politikalar oluşturulmasına katkı sağlaması amacıyla oluşturulacaktır.

Yalova Mehmet Akif Ersoy Ortaokulu olarak tüm paydaşların katılımıyla hazırlanan bu planla 2024 – 2028 yılları arasında okulumuz tarafından takip edilecek strateji ortaya koymuş, bir önceki stratejik planda eksik kalan, gerçekleştirilemeyen amaç ve hedefler varsa bunların gerçekleştirilmesi için önlemler alınmış ve bu doğrultuda bir eylem planı hazırlanmıştır.

b. Stratejik Plan Kapsamı ve Yasal Dayanakları:

Bu stratejik plan, Yalova Mehmet Akif Ersoy Ortaokulunun 2024 ve 2028 yıllarına dönük stratejik amaçlarını, hedeflerini ve performans göstergelerini kapsamaktadır. Stratejik plan hazırlanırken dikkate alınan yasal çerçeve ve dayanaklar;

- 5018 Sayılı Kamu Mali Yönetimi ve Kontrol Kanunu,
- 22 Nisan 2021 tarihli Kamu İdarelerince Hazırlanacak Stratejik Planlar ve Performans Programları ile Faaliyet Raporlarına İlişkin Usul ve Esaslar Hakkında Yönetmelik,
- 22 Nisan 2021 tarihli Kamu İdareleri İçin Stratejik Planlama Kılavuzu
- MEB Strateji Geliştirme Başkanlığının 2022/21 Sayılı Genelgesi
- MEB 2019-2023 Stratejik Planı ve MEB 2024-2028 Stratejik Plan Hazırlık Programı,
- Yalova MEM 2019-2023 Stratejik Planı gibi yasal düzenlemelerdir.

Yalova Mehmet Akif Ersoy Ortaokulu Müdürlüğü 2024–2028 Stratejik Planlama Çalışmaları, Millî Eğitim Bakanlığımızın 2022/ 21 sayılı genelgesi ile başlamıştır. İlk olarak Stratejik Planlama Üst Kurulu oluşturulmuş ve Okul Stratejik Planlama Ekibi kurulmuştur.

Kurul ve ekinin oluşturulmasından sonra durum analizine veri oluşturması amacıyla öncelikle paydaş analizi yapılmıştır. Paydaş analizinden sonra kurum paydaşlarına memnuniyet anketleri düzenlenmiştir. Stratejik planlama çalışmalarına veri oluşturması amacıyla okuldaki diğer müdür yardımcılardan okul faaliyetleri ile ilgili istatistiki bilgiler istenmiştir. Bu faaliyetleri kurum içi, kurum dışı analizler ile GZFT ve PESTLE analizleri takip etmiştir.

Gelişim ve sorun alanları belirlenmiş, temalar ve bunlara yönelik amaçlar ile hedefler ifade edilmiştir. Eylem planları, maliyetlendirme ve izleme gibi detaylar da belli olduktan sonra Yalova Mehmet Akif Ersoy Ortaokulu 2024 – 2028 Strateji Planı hazırlanmıştır.

c. Stratejik Plan Ekip ve Kurulları:

Okul Strateji Geliştirme Kurulu: Okul müdürünün başkanlığında, bir okul müdür yardımcısı, iki öğretmen ve okul aile birliği başkanı olmak üzere 5 kişiden oluşur. Okul personel sayısının beş veya daha az olması durumunda strateji geliştirme kurulu tüm okul personelinden oluşur.

Okul/Kurum Stratejik Planlama Ekibi: Okul müdürü tarafından görevlendirilen ve üst kurul üyesi olmayan müdür yardımcısı başkanlığında, okul/kurumun büyüklüğü ve şartları doğrultusunda öğretmenler ve gönüllü velilerden oluşur.

STRATEJİK PLAN GELİŞTİRME ÜST KURUL BİLGİLERİ	
ADI – SOYADI	UNVANI
Mahmut KAYA	Okul Müdürü
Burak KARA	Müdür Yardımcısı
Muhammet AKAR	Öğretmen
Seda KONAR	Öğretmen
Huriye CEYLAN	Okul Aile Birliği Başkanı

STRATEJİK PLAN GELİŞTİRME EKİP BİLGİLERİ	
ADI – SOYADI	UNVANI
Özlem KASACI	Müdür Yardımcısı
Esmâ BAŞBAKKAL ŞARO	Öğretmen
Nesim KATIKSIZ	Öğretmen
Sezai ÇAYLI	Öğretmen
Engin KURT	Öğretmen
Hanife ŞEN ÖZKAN	Öğretmen
Derya TARAN	Öğretmen
Esra GÜMÜŞ	Veli
Fethiye GÜNEŞ	Veli
Şule BİLGİ	Veli
Yasin BAYRAK	Destek Personel (Hizmetli)

d. Stratejik Planlama İş Takvimi:

2024-2028 Stratejik Planı'na; oluşturulan kurul ve ekipler tarafından okul konferans salonunda, çalışma ve yol haritası belirlendikten sonra taslak bir plan oluşturularak başlanmıştır.

Hazırlanan anketlerde yer alan sorular iç ve dış paydaşlara yöneltilmiş, buna dayanarak veriler birleştirilerek paydaş görüşleri oluşturulmuştur. Bilgilendirme ve değerlendirme toplantılarında yapılan anketler ve hedef kitleye yöneltilen sorularla mevcut durum ile ilgili veri toplanmıştır.

Okul Müdürü *Mahmut KAYA* tarafından gerçekleştirilen toplantılarla müdür yardımcıları, öğretmenler ve kimi zaman veliler ile okul aile birliğinin olmak üzere geniş bir paydaş katılımı sağlanmıştır. Stratejik planı hazırlama yasal nedenleri ve amaçları hakkında bilgilendirme, stratejik plan öğeleri ve planlamaya ilişkin konularda bilgiler verilip öneriler alınmıştır.

MEB tarafından yayımlanan 2024-2028 Stratejik Plan Hazırlık Programı eklerinde yayımlanan ve aşağıda da örneği verilen “EK-3: İlçe MEM ile Okul ve Kurum Stratejik Planlama Adımları” dikkate alınarak bir takvim oluşturulmuş ve o takvime uygun şekilde planlama yapılmıştır.

EK-3: İlçe MEM ile Okul ve Kurum Stratejik Planlama Adımları

İlçe MEM ile Okul ve Kurum Stratejik Planlama Adımları	2022			2023											
	Ekim	Kasım	Aralık	Ocak	Şubat	Mart	Nisan	Mayıs	Haziran	Temmuz	Ağustos	Eylül	Ekim	Kasım	Aralık
1 Stratejik Planlama Ekiplerinin Kurulması															
2 Kurulan Stratejik Planlama Ekibinin İl AR-GE Birimine Bildirilmesi															
3 İlçe Millî Eğitim Müdürlükleri ile Okul ve Kurumların Stratejik Plan Hazırlık Programlarının Oluşturulması															
4 Ekip ve Kurul Üyelerine Stratejik Planlama Konusunda Hizmetiçi Eğitim Verilmesi															
5 Durum Analizi															
6 Geleceğe Bakış, Amaç, Hedef ve Performans Göstergeleri ile Stratejilerin Belirlenmesi, İzleme ve Değerlendirme															
7 Planların E-Posta Şeklinde İl AR-GE Birimine Gönderilmesi İl ARGE Birimi İncelemesi Değerlendirmesi															
8 Planın İnternet Sitesinde Yayınlanması															

2) DURUM ANALİZİ:

Durum analizi bölümünde kurumumuzun yasal yükümlülükler çerçevesinde yürüttüğü faaliyetlere ve sunduğu hizmetlere yer verilmiştir. Bu bölümde; kurumun hedefleri ile mevzuat incelenmiş, paydaşların beklenti ve önerileri değerlendirilmiş, kurumun gelişim alanları belirlenmiştir. Bu bölümde “*Neredeyiz?*” sorusuna yanıt aranmaya çalışılmıştır.

a. Kurumsal Tarihçe:

Okulumuz ilimizin batısına doğru uzanan Kadıköy Beldesinin Kanberbaba (Kabaklarla) mevkiinde yer almaktadır. Konum olarak il merkezinden Termal ve Çınarcık ilçelerine gidiş yolu üzerinde, Kadıköy Beldesi Merkez Mahallesi konumunda yer almaktadır.

1988 yılında dönemin Millî Eğitim Bakanı Hikmet ULUBAY’ın katılımıyla temelleri atılmış ve Bakanlıkça anahtar teslim ihalesi yapılmıştır.

Okulumuz, 1999 – 2000 Eğitim ve Öğretim Yılı itibarıyla hizmete açılmıştır. Okulumuzun ismi için “*Millî Eğitim Ad Verme Komisyonu*”, Millî Eğitim Bakanlığına “*Mehmet Akif Ersoy*” ismini teklif etmiş ancak Cumhuriyet’imizin kuruluşunun 75. yılı olması nedeniyle okulumuzun ismi “*75. Yıl Mehmet Akif Ersoy İlköğretim Okulu*” olarak belirlenmiştir.

Kurulduğu günden 2011 – 2012 Eğitim ve Öğretim Yılı sonuna kadar ilköğretim okulu olarak hizmet veren okulumuz, 2012 – 2013 Eğitim ve Öğretim Yılı’ndan itibaren ortaokul olarak faaliyetine devam etmektedir.

2018 – 2019 Eğitim ve Öğretim Yılı’ndan itibaren ise ismindeki “*75. Yıl*” ibaresi kaldırılmış ve günümüzde *Mehmet Akif Ersoy Ortaokulu* olarak faaliyetlerine devam etmektedir.

Okulumuzda şu anda 1 Kadrolu Müdür, 3 Kadrolu Müdür Yardımcısı, 69 Kadrolu Öğretmen, 1 VHKİ ve TYP ile Okul Aile Birliği Çalışanı olarak 6 Hizmetli Personel bulunmaktadır.

Okulumuzda; 1 tane Bilgisayar Atölyesi, 1 tane Fen Bilimleri Laboratuvarı, 2 tane Teknoloji ve Tasarım Atölyesi, 2 tane Görsel Sanatlar Atölyesi, 1 tane Müzik Odası, 1 tane Robotik Kodlama Atölyesi, 37 tane derslik, 3 tane Rehberlik Odası, 1 tane z-Kütüphane, 1 tane Destek Eğitim Odası, 1 tane Toplantı Salonu, 1 tane Konferans Salonu, 2 tane Kapalı Spor Salonu, 1 tane Tenis Odası, 2 tane Erkek ve Kadın Mescit ile 1 Tane Öğrenci Yemekhanesi mevcuttur.

Yalova Mehmet Akif Ersoy Ortaokulu olarak binlerce mezun vermiş olup halen 1049 öğrenci ile Yalova ve ülkemize öğrenci eğitmek üzere eğitim ve öğretime devam etmekteyiz.

Okulumuz, Türkiye ve Yalova eğitim ailesinde layık olduğu saygıyı kazanmış olarak üzerine düşen zor görevi yerine getirmenin hazzını duyarak başarılı şekilde eğitime devam etmektedir.

b. Uygulanmakta Olan Stratejik Planın Değerlendirilmesi:

2019 – 2023 Stratejik Planı, amaçlarımız ve hedeflerimiz doğrultusunda büyük ölçüde amacına ulaşmış olup bu planla ilgili çeşitli izleme ve raporlama çalışmaları tamamlanmıştır.

2019-2023 Stratejik Planı’nda gerçekleştirilemeyen ve eksik yönlerimiz ile risklerimiz, tehditlerimiz değerlendirilerek yeni dönemde hazırlanacak planımızda bu eksiklik, olumsuzluk veya risklerin olumlu yöne çevrilmesi ile ilgili çeşitli tedbirlerin alınmasına karar verilmiştir.

Bu doğrultuda hazırlanacak olan 2024 – 2028 Stratejik Planımız, bir önceki stratejik planımızı daha ileriye götürecektir ve onu geliştirecek bir yapı içerisinde kurgulanmıştır.

c. Mevzuat Analizi:

- 657 sayılı Devlet Memurları Kanunu
- 4982 sayılı Bilgi Edinme Hakkı Kanunu
- 222 sayılı İlköğretim ve Eğitim Temel Kanunu
- 5018 sayılı Kamu Mali Yönetimi ve Kontrol Kanunu
- 1739 Sayılı Milli Eğitim Temel Kanunu
- MEB Okul Öncesi ve İlköğretim Kurumları Yönetmeliği
- MEB Sosyal Etkinlikler Yönetmeliği
- MEB Ortaöğretim Kurumları Yönetmeliği

d. Üst Politika Belgeleri Analizi:

Stratejik Plan hazırlama sürecinde üst politika belgeleri taranmış ve incelenmiştir. Bu çerçevede Mehmet Akif Ersoy Ortaokulu 2024-2028 Stratejik Planı'nın amaç, hedef, performans göstergesi, stratejileri ve bunlara dönük eylemleri hazırlanırken bu belgelerden yararlanılmıştır.

- MEB 2024 – 2028 Stratejik Plan Hazırlık Programı
- MEB 2019 – 2023 Stratejik Planı
- Millî Eğitim Bakanlığı 2023 Eğitim Vizyonu
- Ulusal Öğretmen Strateji Belgesi (2017-2023)
- Yalova İl Millî Eğitim Müdürlüğü 2019 – 2023 Stratejik Planı
- 2053 Vizyonu Doğrultusunda Hazırlanan 12. Kalkınma Planı
- On Birinci Kalkınma Planı (2019 – 2023)
- Türkiye Yeterlilikler Çerçevesi
- TÜBİTAK Vizyon 2023 Eğitim ve İnsan Kaynakları Sonuç Raporu ve Strateji Belgesi
- 5018 yılı Kamu Mali Yönetimi ve Kontrol Kanunu
- Kamu İdarelerinde Stratejik Planlamaya İlişkin Usul ve Esaslar Hakkında Yönetmelik
- 67. Hükümet Programı ve 67. Hükümet Eylem Planı
- Cumhurbaşkanlığı Yüz Günlük İcraat Programları
- Millî Eğitim Bakanlığı Strateji Geliştirme Başkanlığının 2022/ 21 No'lu Genelgesi

e. Program – Alt Program Analizi:

Program	Alt Program	Tespitler	İhtiyaçlar
Araştırma, Geliştirme	Araştırma Altyapısı	Öğrenciler müfredat yoğunluğu sebebiyle yalnızca teorik bilgiyle donatılmış olarak üst öğrenim kurumlarına hazırlanmaktadır.	Okullardaki müfredat yoğunluğunu azaltıp öğrencilerin araştırmaya ve projelere yönlendirilmesi gerekmektedir.
Hayat Boyu Öğrenme	Sürekli Eğitim	Eğitimin yalnızca okullarla ve eğitim-öğretim çağıyla anılması gibi bir kanı yerleşmiştir.	Eğitim alan/ zaman kısıtlaması olmadan ve yaşama dönük şekilde tasarlanmalıdır.
Özel Eğitim	Eğitime Erişim ve Fırsat Eşitliği	Özel eğitim alanında sunulan eğitim ve öğretim hizmetlerinin yetersiz kaldığı hususlar vardır.	Özel eğitim gerektiren bireylerin eğitime erişimi ve fırsat eşitliği daha fazla sağlanmalıdır.
Yönetim ve Destekleme	Teftiş ve Denetim	Denetleme sisteminin aksak işlediği noktalar tespit edilerek bu eksiklikler giderilmelidir.	Denetleme sisteminin daha sistemli ve tam kapasite olarak işleyeceği sistem tasarlanmalıdır.

f. Faaliyet Alanları ile Ürün ve Hizmetlerin Belirlenmesi:

Okulumuz; Yalova ili Kadıköy Beldesi içerisinde yer alan Merkez Mahallesi, Ahmet Yesevi Sokak üzerinde bulunmakta olup ilköğretim 5, 6, 7 ve 8. sınıf kademesindeki çocuklarımızın hiçbir ayırım gözetilmeksizin T. C. Anayasasının eğitimle ilgili hükümleri, 1739 sayılı Milli Eğitim Temel Kanunu, 222 sayılı İlköğretim ve Eğitim Kanunu, Okul Öncesi ve İlköğretim Kurumları Yönetmeliği doğrultusunda eğitim ve öğretim görmelerine yardımcı olmaya, öğrencileri ortaöğretim kurumlarına ve mesleki eğitim kurumlarına hazırlamaya çalışmaktadır.

OKUL FAALİYET ALANLARI İLE İLGİLİ ÜRÜN VE HİZMETLER	
ÖĞRENCİ KAYIT, KABUL VE DEVAM	EĞİTİM HİZMETLERİ
Başarı değerlendirme Sınıf geçme işlemleri Davranış değerlendirme Dezavantajlı grupların eğitime erişimi Rehberlik faaliyetleri Öğrenci sağlığı ve güvenliği Eğitime erişim imkanları	Öğretim hizmetleri Kulüp ve toplum hizmetleri Sosyal, sportif, kültürel faaliyetler Yaygın eğitim faaliyetleri Mezuniyet, diploma vb. işlemleri Mezuniyet sonrası takip işlemleri Ölçme-değerlendirme işlemleri
EĞİTİM – ÖĞRETİM FAALİYET ALANI	YÖNETİM FAALİYET ALANI
Öğretmen – Öğrenci – Veli Müfredatın Tam ve Zamanında İşlenmesi Uzaktan Eğitimin Yaygınlaştırılması Üst Eğitim Kurumuna Hazırlık ve Meslek Edindirme Etütler, Kurslar, Sınavlar	Kayıt ve Nakil İşlemleri Devam – Devamsızlık Derece – Kademe – Terfi Hizmet İçi Eğitim Özlük Hakları
EĞİTİM VE ÖĞRETİME DESTEK FAALİYET ALANI	
Spor Etkinlikleri Sosyal Etkinlikler Kültürel Etkinlikler Topluma Hizmet Çalışmaları	Proje Çalışmaları Akademik Etkinlikler Yarışmalar, Geziler Burslar, Destekleme Programları

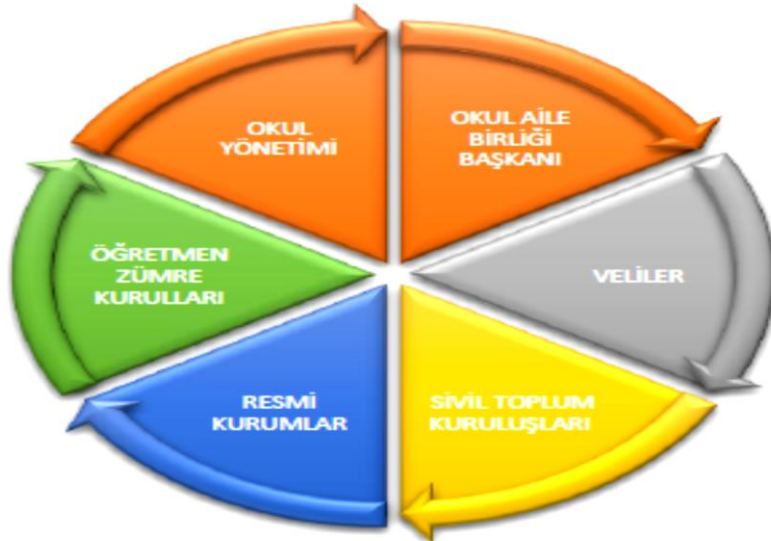
g. Paydaş Analizi:

Kurumumuzun temel paydaşları öğrenci, veli ve öğretmen olmakla birlikte eğitimin dışsal etkisi nedeniyle okul çevresinde etkileşim içinde olunan geniş bir paydaş kitlesi bulunmaktadır.

Paydaşlar, okulumuzun hizmetleri ile ilgisi olan, okulumuzu doğrudan veya dolaylı, olumlu ya da olumsuz yönde etkileyen veya etkilenen kişi, grup veya kurumlardır.

Paydaş görüşleri; anketle, veli toplantılarıyla, okul aile birliği aracılığıyla, veli temsilcilerimiz vasıtasıyla, elektronik ortam da dâhil olmak üzere çeşitli yöntemlerle sürekli alınmaktadır.

İÇ PAYDAŞLAR	LİDERLER	ÇALIŞANLAR	HİZMET ALANLAR	TEMEL ORTAK	STRATEJİK ORTAK	TEDARİKÇİ
İl Millî Eğitim Müdürlüğü				√	√	√
Okul Yöneticileri		√		√		
Öğretmenler		√	√	√		
Öğrenciler			√	√		
Veliler			√		√	
Okul Aile Birliği		√				√
Mezunlar			√			√
DIŞ PAYDAŞLAR	LİDERLER	ÇALIŞANLAR	HİZMET ALANLAR	TEMEL ORTAK	STRATEJİK ORTAK	TEDARİKÇİ
Yerel Yönetimler					√	√
Sivil Toplum Örgütleri					√	
Vakıf, Dernek, Kuruluşlar					√	√
Yükseköğretim Kurumları					√	√
Medya					√	



2024–2028 Stratejik Plan Çalışmaları çerçevesinde görüş ve düşünceleri almak, fikirlerin beyan edilmesi adına okulumuz öğrenci, veli ve personeline çeşitli anket ve formlar uygulanmıştır.

Anketteki; **1-** Kesinlikle Katılıyorum, **2-** Kısmen Katılıyorum, **3-** Fikrim Yok, **4-** Kısmen Katılmıyorum, **5-** Kesinlikle Katılmıyorum seçeneğidir.

Paydaş anketlerine ilişkin ortaya çıkan sonuçlara aşağıda yer verilmiştir.

Öğrenci Anketi Sonuçları:

- ✓ Okul kantininde satılan malzemeler ve/ veya yemekhane yemekleri sağlıklı ve güvenlidir.
- ✓ Okulda öğrencilerle ilgili alınan kararlarda bizlerin görüşü alınır.
- ✓ Okulda ilettiğimiz öneri ve isteklerimiz dikkate alınır.
- ✓ Okulun içi ve dışı teneffüs ve ders aralarında temizdir ve ortak alanlar sıklıkla temizlenmektedir.
- ✓ Okulun binası ve diğer fiziki mekânları yeterlidir.
- ✓ Okul müdürü ile ihtiyaç duyduğumda rahatlıkla konuşabiliyorum.
- ✓ Okulumuzda yeterli miktarda sanatsal ve kültürel faaliyetler düzenlenmektedir.
- ✓ Okulun rehberlik servisinden yeterince yararlanabiliyorum.
- ✓ Okulda kendimi güvende hissediyorum.
- ✓ Öğretmenler yeniliğe açık olarak derslerin işlenişinde çeşitli yöntemler kullanmaktadır.
- ✓ Teneffüslerde ihtiyaçlarımı giderebiliyorum.
- ✓ Öğretmenlerimle ihtiyaç duyduğumda rahatlıkla görüşebilirim.
- ✓ Derslerde konuya göre araç gereç uygulanmaktadır.

Öğrencilere Göre Okulun Olumlu Yönleri	Öğrencilere Göre Okulun Olumsuz Yönleri
Sosyal ve Sportif Faaliyetler	Yemekhane ve Kantinin Özel Olması
Akademik Faaliyetler	Fizikî Yapının Eski Olması, Tadilat Gerekmesi
Rehberlik Çalışmaları	Laboratuvar ve Kütüphane Eksiklikleri
Okul Düzeni ve Sistemli Yapısı	Okul Merkeze Uzak Olması
Merkezî Sınavlara Hazırlık	Bahçenin Yetersiz Gelmesi

Öğretmen Anketi Sonuçları:

- Okul, teknik araç ve gereç yönünden yeterli donanıma sahiptir.
- Alanıma ilişkin yenilik ve gelişmeleri takip eder ve kendimi güncellerim.
- Okulda çalışanlara yönelik sosyal ve kültürel faaliyetler düzenlenir.
- Okulumuzda alınan kararlar, çalışanların katılımıyla alınır.
- Kurumdaki tüm duyurular çalışanlara zamanında iletilir.
- Her türlü ödüllendirmede adil olma, tarafsızlık ve objektiflik esastır.
- Kendimi, okulun değerli bir üyesi olarak görürüm.
- Yönetici; vizyonu, stratejileri, iyileştirmeye açık alanları vs. çalışanlarla paylaşır.
- Yöneticilerimiz, yaratıcı ve yenilikçi düşüncelerin üretilmesini teşvik etmektedir.
- Çalıştığım okul bana kendimi geliştirme imkânı tanımaktadır.
- Okulumuzda yerelde ve toplum üzerinde olumlu etki bırakacak çalışmalar yapmaktadır.

Öğretmenlere Göre Okulun Olumlu Yönleri	Öğretmenlere Göre Okulun Olumsuz Yönleri
Yaratıcı ve Yenilikçi Fikirlerin Uygulanması	Fiziki Yapı Yetersizliği
İş Birliğine Açık Olunması	Öğrenci Sayısının Fazla Olması
Sanat, Spor ve Sosyal Etkinlikleri Önemsene	Temizlik, Hijyen Problemleri
Okul Aile Birliği Desteginin İyi Olması	Derslik, Atölye Sayısının Az Olması

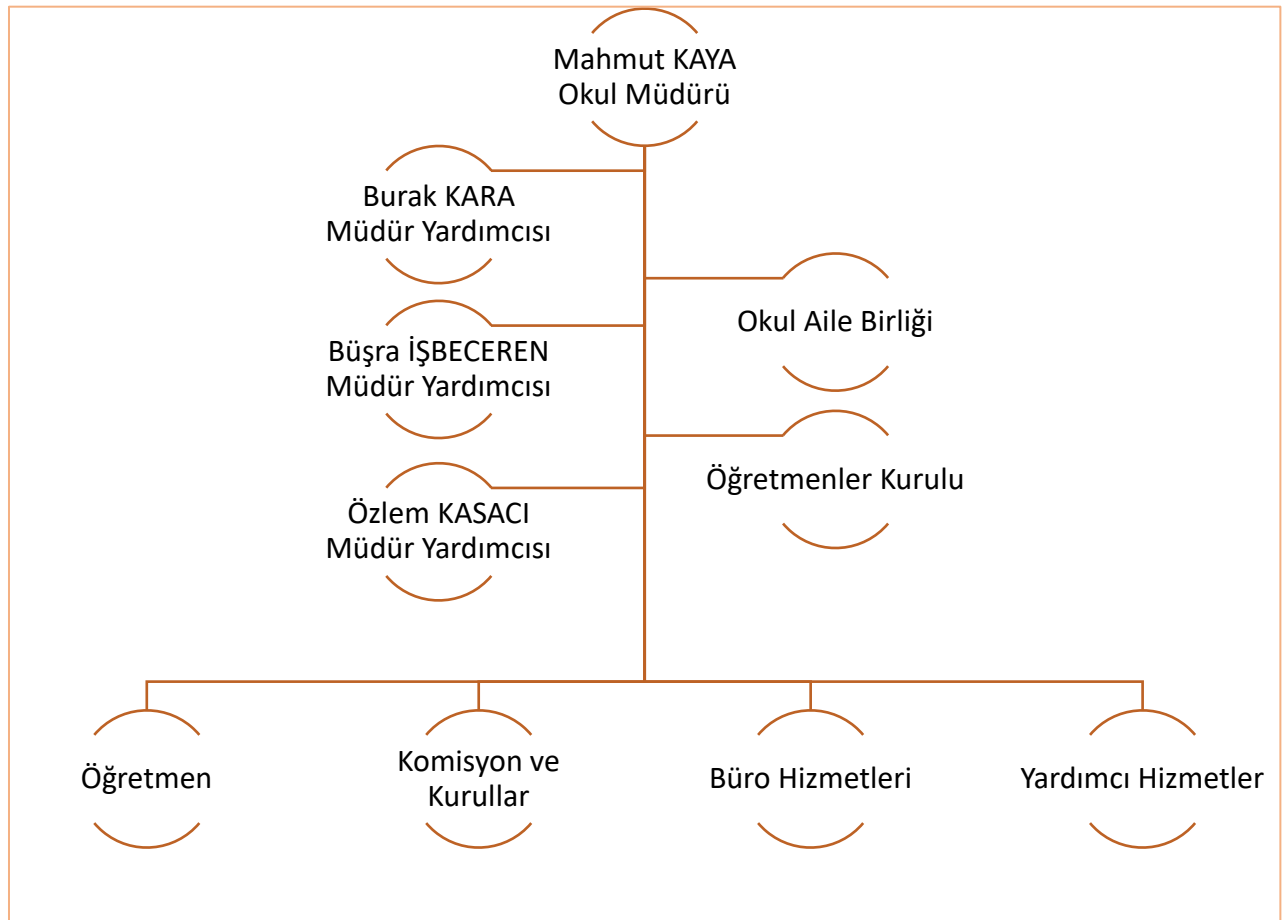
Veli Anketi Sonuçları:

- ❖ Okulun binası ve diğer fiziki mekânlar yeterlidir.
- ❖ Okul, teknik araç ve gereç yönünden yeterli donanıma sahiptir.
- ❖ Okulda bizleri ilgilendiren kararlarda görüşlerimiz dikkate alınır.
- ❖ Okulumuzda yeterli miktarda sanatsal ve kültürel faaliyetler düzenlenmektedir.
- ❖ Okula ilettiğim istek ve şikâyetlerim dikkate alınıyor.
- ❖ İhtiyaç duyduğumda okul çalışanlarıyla rahatlıkla görüşebiliyorum.
- ❖ Öğrencimle ilgili konularda okulda rehberlik hizmeti alabiliyorum.
- ❖ Bizi ilgilendiren okul duyurularını tam zamanında birkaç farklı kanaldan öğreniyorum.
- ❖ e-Okul Veli Bilgilendirme Sistemi ile okulun internet sayfasını düzenli takip ediyorum.
- ❖ Çocuğumun okulunu sevdiğini ve öğretmenleriyle iyi anlaştığını düşünüyorum.

Velilere Göre Okulun Olumlu Yönleri	Velilere Göre Okulun Olumsuz Yönleri
Okulda Tedbir ve Tutumlar	Okuldaki Kursların Farklı Alanlarda Olmaması
Okul Yönetiminin İletişime Açık Olması	Sportif Alan Eksikliği/ Yetersizliği
Öğretmen ve Öğrenci İlişkileri	Binanın Depreme Hazırlık Durumu
Sosyal ve Kültürel Faaliyetlerin Yeterliliği	Yemekhane ve Kantin Problemleri
Temizlik, Hijyen	Öğrenci Sayısı Fazlalığı

h. Kuruluş İçi Analiz:

TEŞKİLAT YAPISI



OKUL KÜNYESİ

Okulumuzun temel girdilerine ilişkin bilgiler okul künyesine ilişkin tabloda yer almaktadır.

YALOVA		MERKEZ	
Adres	Merkez Mahallesi, Ahmet Yesevi 18. Sokak, Numara:1 Kadıköy Beldesi Merkez/ YALOVA	Coğrafi Konum	40°38'25.7"N 29°14'16.2"E
Telefon Numarası	0 (226) 811 58 61	Faks Numarası	0 (226) 811 58 63
e-Posta Adresi	703509@meb.k12.tr	Web Sayfası	http://makifersoy77.meb.k12.tr
Kurum Kodu	703509	Öğretim Şekli	Tam Gün / Normal Eğitim

Okulun Hizmete Giriş Tarihi	1999		Toplam Çalışan Sayısı	81	
Öğrenci Sayısı	Kız	501	Öğretmen Sayısı	Kadın	43
	Erkek	548		Erkek	31
	Toplam	1049		Toplam	74

Derslik Başına Düşen Öğrenci Sayısı	29,13	Şube Başına Düşen Öğrenci Sayısı	29,13
Öğretmen Başına Düşen Öğrenci Sayısı	15,89	Öğretmenlerin Kurumdaki Ortalama Görev Süresi	20 +

Çalışan Bilgileri Tablosu			
UNVAN	ERKEK	KADIN	TOPLAM
Okul Müdürü ve Müdür Yardımcısı	2	2	4
Branş Öğretmeni	28	38	66
Rehber Öğretmen	-	3	3
Okul Memuru	1	-	1
Yardımcı Destek Personel	5	1	7
Güvenlik Personeli	-	-	-

Okul Yerleşkesine İlişkin Bilgiler				
Okul Bölümleri		Özel Alanlar	VAR	YOK
Kat Sayısı	Zemin + 2	Çok Amaçlı Salon	√	
Derslik Sayısı	37	Çok Amaçlı Saha	√	
Kullanılan Derslik Sayısı	37	Kütüphane	√	
Derslik Alanları (m ²)	-	Fen Laboratuvarı	√	
Şube Sayısı	36	Bilişim Laboratuvarı	√	
İdari Oda Sayısı	5	Robotik Kodlama Atölyesi	√	
Öğretmenler Odası Sayısı	1	Tasarım Atölyesi	√	
Okul Toplam Alanı (m ²)	6612	Beceri Atölyesi		√
Okul Bahçesi (m ²)	4068	Mescit	√	
Okul Binası (m ²)	2544	Pansiyon		√
Sanatsal, Sportif, Bilimsel Amaçlı Kullanılan Toplam Alan (m ²)	1500	Yemekhane	√	
Kantin (m ²)	110 + 22	Destek Eğitim Odası	√	
Yemekhane (m ²)	700	Müzik Odası	√	
Diğer	-	Görsel Sanatlar Atölyesi	√	

ÖĞRENCİ MEVCUTLARI			
SINIF	KIZ	ERKEK	TOPLAM
5. SINIFLAR	114	122	236
6. SINIFLAR	141	150	291
7. SINIFLAR	122	128	250
8. SINIFLAR	121	141	262
ÖZEL EĞİTİM SINIFI	3	7	10
TOPLAM	501	548	1049

YABANCI UYRUKLU ÖĞRENCİLER:

İlimiz, yabancı uyruklu vatandaşlar tarafından fazla göç alan bir bölge olması sebebiyle ilimizde çok fazla yabancı uyruklu öğrenci bulunmaktadır. Yabancı öğrencilerin okullara dağıtımını noktasında İl Milli Eğitim Müdürlüğümüzce oluşturulan komisyon tarafından öğrenciler okullara dağıtılmaktadır. Bununla birlikte yabancıların bir kısmı okulumuzun merkezi olması ve öğrenci başarısının yüksek olmasından dolayı okulumuzu tercih etmektedirler. Okulumuzda öğrenim gören yabancı uyruklu öğrenci sayısı aşağıdaki gibidir.

KIZ	29	ERKEK	23	TOPLAM:	52
-----	----	-------	----	---------	----

DONANIM VE TEKNOLOJİK KAYNAKLAR			
AKILLI TAHTA SAYISI	45	TELEVİZYON SAYISI	10
MASAÜSTÜ BİLGİSAYAR SAYISI	25	YAZICI SAYISI	15
DİZÜSTÜ BİLGİSAYAR SAYISI	12	FOTOKOPİ MAKİNASI SAYISI	3
PROJEKSİYON SAYISI	1	İNTERNET BAĞLANTI HIZI	FİBER OPTİK

KURUM YÖNETİCİ VE İDARİ PERSONELE İLİŞKİN BİLGİLER

KURUMDAKİ MEVCUT İDARECİ SAYISI			
GÖREVİ	KADIN	ERKEK	TOPLAM
MÜDÜR	-	1	1
MÜDÜR YARDIMCISI	2	1	3

KURUM YÖNETİCİLERİNİN EĞİTİM DURUMU	
EĞİTİM DÜZEYİ	(KİŞİ SAYISI)
ÖN LİSANS	-
LİSANS	3
YÜKSEK LİSANS	1
DOKTORA	-

KURUM YÖNETİCİLERİNİN HİZMET SÜRESİ	
1 – 5 YIL	-
6 – 10 YIL	1
11 – 15 YIL	1
16 – 20 YIL	-
20 + YIL	2

ÖĞRETMENLERİN BRANŞLARA GÖRE DAĞILIMI			
BRANŞI	KADIN	ERKEK	TOPLAM
TÜRKÇE	8	3	11
MATEMATİK	6	5	11
FEN BİLİMLERİ	5	5	10
SOSYAL BİLGİLER	3	2	5
İNGİLİZCE	4	3	7
DİN KÜLTÜRÜ VE AHLAK BİLGİSİ	1	3	4
BİLİŞİM TEKNOLOJİLERİ	1	1	2
BEDEN EĞİTİMİ VE SPOR	2	3	5
TEKNOLOJİ TASARIM	2	2	4
GÖRSEL SANATLAR	3	-	3
MÜZİK	1	1	2
REHBERLİK SERVİSİ	3	-	3
ÖZEL EĞİTİM	2	-	2
TOPLAM	41	28	69

ÖĞRETMENLERİN HİZMET SÜRESİ	
1 – 5 YIL	-
6 – 10 YIL	4
11 – 15 YIL	4
16 – 20 YIL	14
20 + YIL	47

ÖĞRETMENLERİN EĞİTİM DURUMU	
EĞİTİM DÜZEYİ	(Kişi Sayısı)
ÖN LİSANS	-
LİSANS	57
YÜKSEK LİSANS	12
DOKTORA	-

DESTEK PERSONELE İLİŞKİN BİLGİLER			
GÖREVİ	KADIN	ERKEK	TOPLAM
MEMUR	-	1	1
HİZMETLİ	4	1	5
İŞKUR PERSONELİ	2	-	2
GÜVENLİK PERSONELİ	-	-	-

GELİR VE GİDER BİLGİSİ		
YILLAR	GELİR MİKTARI	GİDER MİKTARI
2023	1.695.066,80	1.281.236,15
2024	1.370.000,00 (Tahmini)	1.370.000,00 (Tahmini)
2025	-	-
2026	-	-
2027	-	-
2028	-	-

GELİR VE GİDER TABLOSU												
YILLAR	2023		2024		2025		2026		2027		2028	
KALEM	GELİR	GİDER	GELİR	GİDER	GELİR	GİDER	GELİR	GİDER	GELİR	GİDER	GELİR	GİDER
Bağışlar	550.000	-	605.000	-	-	-	-	-	-	-	-	-
Sosyal faaliyet	50.000	-	70.000	-	-	-	-	-	-	-	-	-
Teknolojik Cihazlar Bakım ve Onarım	-	250.000	-	285.000	-	-	-	-	-	-	-	-
Kırtasiye Malzemesi ve Eğitim Giderleri	-	125.000	-	150.000	-	-	-	-	-	-	-	-
Diğer	1.095,00	1.300,00	695.000	935.000	-	-	-	-	-	-	-	-

ÖĞRENCİLERE İLİŞKİN BİLGİLER			
ÖĞRETİM KADEMESİ	KIZ	ERKEK	TOPLAM
5. SINIF	114	122	236
6. SINIF	141	151	292
7. SINIF	122	128	250
8. SINIF	121	141	262
ÖZEL EĞİTİM SINIFI	3	7	10

ÖĞRETMEN BAŞINA DÜŞEN ÖĞRENCİ SAYISI					
2023	2024	2025	2026	2027	2028
15,89	-	-	-	-	-

YILLARA GÖRE ORTALAMA SINIF MEVCUTLARI					
2023	2024	2025	2026	2027	2028
29	-	-	-	-	-

LİSELERE ÖĞRENCİ YERLEŞTİRME BAŞARISINA İLİŞKİN BİLGİLER						
	2023	2024	2025	2026	2027	2028
Sınava Giren Toplam Öğrenci Sayısı	263	-	-	-	-	-
Sınavla Yerleşen Öğrenci Sayısı	121	-	-	-	-	-
Yerel Yerleştirmeye Yerleşen Öğrenci Sayısı	129	-	-	-	-	-
Diğer (Özel Lise, Açık Lise vb.)	13	-	-	-	-	-

Kurum Dışı Analiz:

Okulumuzun kurum dışı durum analizi yapılırken incelenen belgeler aşağıda belirtilmiştir. Bakanlığımızca belirlenen öncelikler baz alınarak okulumuzda eğitim anlayışının geliştirilmesi ve okulumuzun gelecekteki ihtiyaçlarının neler olacağı tespit edilmeye çalışılmıştır.

1. MEB 2019 - 2023 Stratejik Planı
2. MEB 2024 – 2028 Stratejik Plan Hazırlık Programı
3. Millî Eğitim Strateji Belgesi
4. Yalova İl Millî Eğitim Müdürlüğü 2019 - 2023 Stratejik Planı
5. TÜBİTAK Vizyon 2023 Eğitim ve İnsan Kaynakları Raporu
6. MEB Sürekli Kurum Geliştirme Projesi
7. Kamu Kurum ve Kuruluşları için Stratejik Planlama Kılavuzu
8. Orta Vadeli Mali Plan ve Program
9. Millî Eğitim Şura Kararları
10. Farklı Kamu Kurumları Stratejik Planları
11. Türkiye Yeterlilikler Çerçevesi
12. Millî Eğitim Kalite Çerçevesi
13. Ulusal ve Uluslararası Kuruluşların Eğitim Raporları

i. PESTLE (Politik, Ekonomik, Sosyo-Ekonomik, Ekolojik, Etik) Analizi:

Yalova Mehmet Akif Ersoy Ortaokulu, il merkezinden biraz dışarıda ulaşımın nispeten kolay olduğu bir konumda bulunmaktadır. Servis ve toplu taşıma yönünden problem yaşanmaması ve gerek akademik gerekse sosyal, kültürel başarılarından ötürü il genelinde oldukça tercih edilen bir okuldur. Okulun veli profili genellikle memur ailelerden oluşmaktadır. Okulumuz, 2012 yılına kadar ilköğretim okulu olarak eğitim ve öğretime devam etmekte iken 2012-2013 Eğitim ve Öğretim Dönemi itibarıyla ortaokul olarak hizmete devam etmeye başlamıştır. Özellikle spor konusunda birçok farklı alanda dereceler, birincilikler alan okulumuz akademik anlamda da her sene sınavla öğrenci alan ortaöğretim kurumlarına çok sayıda öğrenci göndermektedir.

Okulumuzda velilerimizin de desteğiyle Okul Aile Birliği oldukça etkin bir rol oynamaktadır. Aile birliğimiz sene içerisinde gerçekleştirilen etkinlik, faaliyet, tören, yarışma vb. gibi organizasyon ve faaliyetlerde hem aktif rol oynamakta hem de maddi destek sağlamaktadır.

j. GZFT (Güçlü, Zayıf, Fırsat, Tehdit) Analizi:

Okulumuzun temel istatistiklerinde verilen künye, çalışan bilgileri, bina bilgileri, teknolojik kaynaklar ve gelir-gider bilgileri ile paydaş anketleri sonucunda ortaya çıkan sorun ve gelişime açık alanlar iç ve dış faktör olarak değerlendirilerek GZFT tablosunda belirtilmiştir. Olguyu belirten istatistikler ile algıyı ölçen anketlerden çıkan sonuçlar tek bir analizde birleştirilmiştir.

Kurumun güçlü ve zayıf yönleri donanım, malzeme, çalışan, iş yapma becerisi, kurumsal iletişim gibi alanlarda kendinden kaynaklı güçlülükleri ve zayıflıkları ifade etmekte ve ayırında temel olarak okul müdürlüğü kapsamında bakılarak iç ve dış faktör ayrımı yapılmıştır.

İçsel Faktörler:

GÜÇLÜ YÖNLER	
ÖĞRENCİLER	Olumlu davranışlara ve okul kültürüne sahip olmaları Hazırbulunuşluk düzeylerinin yüksek olması
ÖĞRETMENLER	Kaliteli ve sistemli bir eğitim kadrosuna sahip olması
ÇALIŞANLAR	Çalışanların iş birliğine ve ekip çalışmasına yatkın oluşu
VELİLER	Okulla iletişimi sıkı tutan bir yapının var olması Okul aile birliğinin destek veriyor olması
BİNA VE YERLEŞKE	Binanın fizikî yapısı ve yerleşkenin okulu diğer kurumlara göre öne taşınması
DONANIM	Kurumların ve aile birliğinin desteğiyle yeterli teknik donanıma sahip olması
BÜTÇE	Okul aile birliğinin giderleri nispeten karşılayacak bir bütçeye sahip olması
YÖNETİM SÜREÇLERİ	Öğretmen, veli, yönetici iş birliğinin güçlü olması
İLETİŞİM SÜREÇLERİ	Tüm faaliyetlerin paydaşlara hızlı ve kolay bir şekilde bilgi verilmesi
KÜLTÜREL KİMLİK	Okulun kurum kültürünün ve kimliğinin yerleşmiş olması

ZAYIF YÖNLER	
ÖĞRENCİLER	Sınav odaklı eğitimin öğrencileri olumsuz etkilemesi Akademik beklentiler sebebiyle öğrencilerin diğer yönlerinin ihmal edilmesi
ÇALIŞANLAR	Kadrolu personel ve güvenlik personelinin olmaması
VELİLER	Ebeveynlerin çocukla kaliteli zaman geçirme azlığı Parçalanmış ve problemlili aileler
BİNA VE YERLEŞKE	Bina ve dersliklerin ihtiyacı karşılayamaması Kapalı spor salonunun uzak ve birden fazla okul tarafından kullanılıyor olması Okulun konum olarak şehir merkezinden uzak bir yerde olması Binanın zemin yapısı gereği sürekli su alması ve kaymaların yaşanması
DONANIM	Atölyelerin donatılarının yetersiz olması
BÜTÇE	Amaçlara ulaşmada karşılaşılan birtakım maddi zorluklar olması
YÖNETİM SÜREÇLERİ	Resmi yazışmalar ile ilgili sıkıntılar yaşanması
İLETİŞİM SÜREÇLERİ	Okul toplumunu oluşturan bireyler arasında iletişim ve koordinasyon olmayışı

Dışsal Faktörler:

FIRSATLAR	
POLİTİK	Gelişim odaklı, önleyici çalışmalarla risklerden koruyucu politikalar uygulayarak yasal sorumlulukların en iyi şekilde yerine getirilmesi
EKONOMİK	Okulun bulunduğu çevredeki ailelerin ekonomik düzeylerinin orta ve üstü olması
SOSYOLOJİK	Okulun bulunduğu çevrede toplumun eğitim-öğretimin önemini benimsemiş olması Okulun; Kadıköy Belediyesi, çeşitli STK'lar ve hayırseverlerce desteklenmesi
TEKNOLOJİK	Teknolojik gelişmelerin eğitimde kullanılması ve devlet politikası haline gelmesi Bilgi teknolojilerinin eğitim ve öğretim sürecindeki öneminin gitgide artması
MEVZUAT / YASAL	Okulumuzun MEB politikaları, AB uyum süreci çalışmaları ve MEB 2024–2028 Stratejik Planlama Faaliyetleri ışığında eğitim-öğretim faaliyetlerine devam etmesi
EKOLOJİK	Doğadan tamamen uzaklaşmamış bahçeye ve bir hatıra ormanına sahip olması
TEHDİTLER	
POLİTİK	Sık sık gerçekleşen yönetici değişiklikleri ve yöneticilerin geç atanması
EKONOMİK	Beyan dışı adresten gelen öğrenci velilerinin sosyo-ekonomik farklılıklarının olması
SOSYOLOJİK	Göç alan bir il olmamız nedeniyle okul bölgesinin nüfusunun artması Okulun güvenlik noktasında çeşitli tereddütler içermesi İnsanların değişen sosyal yapı ile geleneklerinden uzaklaşması ve artan yoksulluk, işsizlik gibi sorunlar nedeniyle insanlar arası rekabetin artmasına, dayanışmanın zarar görmesine yol açması ve bu durumun öğrencilere olumsuz yansımaları Akademik beklenti nedeniyle öğrencilerde yaşanan kaygı problemleri
TEKNOLOJİK	Teknolojiye erişim kolaylığının getirdiği teknolojik bağımlılık
MEVZUAT / YASAL	Eğitim politikalarının sıklıkla değişmesi ve bir standart oluşturulamaması
EKOLOJİK	İlimizin deprem kuşağında olması ve çarpık kentleşme

k. Tespit ve İhtiyaçların Belirlenmesi:

Durum analizi hazırlık sürecinde çalışan memnuniyet anketi, iç ve dış paydaş anketi sonuçları, "GZFT ve PESTLE" analizleri ve başta 2023 Eğitim Vizyonu olmak üzere diğer üst politika belgelerinin de analizleri sonucunda aşağıda yer alan tespitler ve ihtiyaçlar ortaya konmuştur. Bu tespitler ve ihtiyaçlar kapsamında stratejik planımız şekillendirilmiştir.

Tespit ve ihtiyaçların belirlenmesi ile GZFT analizi sonucu çıkan sonuçların geleceğe yönelim bölümü ile ilişkilendirilmesi ve hedef, gösterge ve eylemlerin belirlenmesi sağlanmaktadır.

TESPİT VE İHTİYAÇLAR

- Dezavantajlı bireylerin eğitime kesintisiz erişimi sağlanmalıdır.
- Devamsızlık ve okul terklerini azaltacak program ve planlar ortaya konmalıdır.
- Temel eğitimden ortaöğretime geçiş sistemi üzerinde köklü bir değişiklik yapılmalıdır.
- Okul türlerinin tanıtımı yapılarak bazı okul türlerine yönelik olumsuz algı kırılmalıdır.
- Okulumuzun konumu kaynaklı yaşanan olumsuzlukların en az düzeye indirilmesidir.
- Motivasyonu arttırıp gelişime, eğitime katkı sağlayacak seminer ve kurslar açılmalıdır.
- Eğitimde bilgi ve iletişim teknolojilerinin kullanımı yaygınlaştırılmalıdır.
- Öğrencilere hızlı okuma anlama ve bireysel gelişim seminerleri düzenlenmelidir.
- Okuma kültürü ve kütüphanelerin zenginleştirilmesi sağlanmalıdır.
- Bireysel ve grupla rehberlik faaliyetlerinin sıklığı arttırılmalıdır.
- Sosyal, kültürel ve sportif faaliyetler çoğaltılmalı ve katılım teşvik edilmelidir.
- Okul sağlığı ve güvenliği noktasında okulların eli güçlendirilmelidir.
- Yetenekli öğrenci tespit edilmeli ve ona yönelik ekstra çalışmalara teşvik edilmelidir.
- Velilere yönelik seminerler düzenlenmelidir.
- Çalışanları yönetime katma noktasında işbirlikçi olunmalıdır.
- Okul aile birliği işlevsel hale getirilmelidir.
- Takdir ve ödül sistemi şeffaf ve liyakate dayalı şekilde işletilmelidir.
- Atölye ve kütüphanelerin geliştirilmesi gerekmektedir.
- Teknolojik araçların bakımı ve onarımı yapılmalıdır.
- Fizikî yapı ile ilgili aksaklıklar giderilmeli, eğitim ve öğretim aksamamalıdır.
- Okulda yapılan, düzenlenen faaliyetlerden, etkinliklerden, çalışmalardan velileri haberdar etmeye yönelik haberleşme sistemi oluşturulmalıdır.
- Birden fazla dilin gelişimine yönelik bir eğitim ortamı yaratılmalıdır.
- Öğretmen ve yöneticilerin eğitimi, sürekli gelişimi desteklemelidir.
- Okul içerisinde düzenli şekilde işleyen bir iş bölümü ve görev dağılımı yapılmalıdır.

3) GELECEĞE BAKIŞ:

a. Misyon:

“Bilgiyi izleyen, bilgisi izlenen, kendini sürekli güncelleyen, ilgi duyulan ve çatısı altında olan herkesin olmaktan mutlu olduğu seçkin bir eğitim kurumu olmaktır.”

b. Vizyon:

“Öğrenmeyi öğreten, öğrenci başarısı ve kişisel gelişimi için her türlü eğitim tekniğinden yararlanan, millî ve evrensel değerlere sahip lider bireyler yetiştirmektir.”

c. Temel Değerler:

- İnsan Hakları ve Demokrasinin Evrensel Değerleri
- Çevreye ve Canlıların Yaşam Hakkına Duyarlılık
- Analitik ve Bilimsel Bakış
- Girişimcilik, Yaratıcılık, Yenilikçilik
- Kültürel ve Sanatsal Duyarlılık ile Sportif Beceri
- Meslek Etiği ve Mesleki Beceri
- Saygınlık, Tarafsızlık, Güvenilirlik ve Adalet
- Katılımcılık, Şeffaflık ve Hesap Verilebilirlik
- Öğrenci Merkezli ve Başarı Odaklı Eğitim
- Etkili İş Birliği ve Sürekli İletişim
- Tüm Paydaşların Mutluluğu ve Yönetime Katılımı
- Sürekli Eğitim ve Sürekli Gelişim

4) AMAÇ, HEDEF, PERFORMANS GÖSTERGESİ VE STRATEJİLER:

Amaç 1: Okulumuzda her bireyin eğitime eşit şekilde ve kendi yetenekleri doğrultusunda erişmesi, öğrenme süreçlerine katılımı ve bireylerin eğitimlerini kendi kapasitelerini kullanarak tamamlamaları sağlanacaktır.

Hedef 1.1 2028 sonuna kadar dezavantajlı gruplar öncelikli olmak üzere eğitime katılım ve eğitim kurumlarını tamamlama oranları arttırılacak; devamsızlık, geç kalma, sınıf tekrarı ve okul terk oranlarını azaltılacaktır.

Hedef 1.2 İçinde bulunulan yıl içerisinde sınıf içi ve okul içerisindeki yapılan çalışmalarda çağa uygun yöntem ve teknikler kullanılarak o yıla ve o çalışmaya uygun verimli öğrenme ortamları sağlanacaktır.

Hedef 1.3 İçinde bulunulan yıl içerisinde öğrencilerin sürekli gelişimi için kendini tanıma ve ilgi alanlarını belirleme çalışmaları yapılacak ve öğrencilerin ilgi alanlarına göre eğitsel çalışmalar düzenlenecektir.

Hedef 1.4 2028 yılına kadar eğitim ve öğretimde kullanılacak yöntem ve tekniklerin öğrenci seviyesine ve konu özelliğine göre seçilip uygulanması için öğretmenlere hizmet içi eğitim yolu ile bilgilendirme yapılacaktır.

Hedef 1.5 Gelişen bilgi ve teknolojilerin öğrenci, veli ve öğretmenlere tanıtımı yapılarak 2028 yılına kadar ihtiyaçlar doğrultusunda kullanmaları sağlanacaktır.

Amaç 2: Tüm çalışanların, velilerin ve öğrencilerin okul yönetimine katılımı sağlanarak başarı ve güveni arttırılacaktır.

Hedef 2.1 Tüm çalışanların ve velilerin sorunun bir parçası olmak yerine çözümün bir parçası olmaları ilkesini kavramaları için çalışmalar yürütülecek ve bu hedefe yönelik 2028 sonuna kadar düzenli aralıklarla etkinlikler yapılacaktır.

Hedef 2.2 2028 sonuna kadar okuldaki gerçekleştirilecek olan etkinlik, faaliyet, çalışma vb. gibi organizasyonlara öğrenci, veli ve diğer çalışanların olabildiğince katılımı sağlanacaktır.

Hedef 2.3 Güven ortamını sağlamak için okuldaki çalışmalar ve çalışma sonuçları ölçülüp değerlendirildikten sonra tüm paydaşlara her yıl duyurulacaktır.

Hedef 2.4 Okulda kaynak yaratma aşamasında veli desteği her geçen yıl daha da güçlendirilerek kaynakların okul ve öğrenci ihtiyaçlarının giderilmesinde kullanımı öğrenci, veli ve diğer çalışanlarla birlikte planlanıp sağlanacaktır.

Amaç 3: Öğrencilerin bilişsel ve duyuşsal gelişimi için gereken koşullar oluşturularak tam öğrenme sağlanacaktır.

Hedef 3.1 Okul ve çevresinin temiz kullanılması için öncelikle okul ortamında bir değer ölçütü olması fikri verilerek benimsemeleri sağlanacaktır.

Hedef 3.2 2028 yılı sonuna kadar derslik, laboratuvar, kütüphane gibi yerlerin imkân dahilinde öğrenci ihtiyaçlarına cevap verecek şekilde düzenlenmesi sağlandıktan sonra ilgi çekecek hale getirilip öğretmen ve öğrencilerin kullanımı için gerekli donanım ve ekipman kullanılabilir bir durumda hazır bulundurulacaktır.

Hedef 3.3 Ders dışı etkinliklere katılımı sağlamak için spor, resim, müzik odaları vb. ders saatleri dışında öğrencilerin kullanımı için açık bulundurulacaktır.

Amaç 4: Öğrenciler arası ilişkiler ve iletişim becerilerinin geliştirilmesine çalışılacak; öğrencilerin sosyal, kültürel ve psikolojik olarak çok boyutlu gelişimleri sağlanacaktır.

Hedef 4.1 Akademik, sosyal, kültürel ve sportif alanlarda yetenekli öğrenciler belirlenecek ve farklı alanlarda yetenekleri olan öğrencilerin yetenekleri doğrultusunda yönlendirilmeleri ve o alana yönelik gelişimleri sağlanacaktır.

Hedef 4.2 Çalışma gruplarının başarılı olmaları için öğretmen ve öğrencilere sosyal, kültürel faaliyetlerin eğitimin bir parçası olduğu ilkesini benimsetme çalışmaları yapılacaktır.

Hedef 4.3 Çalışma gruplarına ilgili öğretmenlerin seçimi yapılarak çalışmaların süreklilik kazanması ve başarıya ulaşması için okulun ve çevrenin imkânları kullanılıp çalışmalarla ilgili alanlar sürekli açık bulundurulacaktır.

STRATEJİK AMAÇ, HEDEF, PERFORMANS GÖSTERGESİ VE STRATEJİLER:

STRATEJİK AMAÇ 1: Okulumuzda her bireyin eğitime eşit şekilde ve kendi yetenekleri doğrultusunda erişmesi, öğrenme süreçlerine katılımı ve bireylerin eğitimlerini kendi kapasitelerini kullanacak şekilde tamamlamaları sağlanacaktır.	Stratejik Hedef 1.1: 2028 sonuna kadar dezavantajlı gruplar öncelikli olmak üzere eğitime katılım ve eğitim kurumlarını tamamlama oranları arttırılacak; devamsızlık, geç kalma, sınıf tekrarı ve okul terk oranlarını azaltılacaktır.
	Stratejik Hedef 1.2: İçinde bulunulan yıl içerisinde sınıf içi ve okul içerisindeki yapılan çalışmalarda çağa uygun yöntem ve teknikler kullanılarak o yıla ve o çalışmaya uygun verimli öğrenme ortamları sağlanacaktır.
	Stratejik Hedef 1.3: İçinde bulunulan yıl içerisinde öğrencilerin sürekli gelişimi için kendini tanıma ve ilgi alanlarını belirleme çalışmaları yapılacak ve öğrencilerin ilgi alanlarına göre eğitsel çalışmalar düzenlenecektir.
	Stratejik Hedef 1.4: 2028 yılına kadar eğitim ve öğretimde kullanılacak yöntem ve tekniklerin öğrenci seviyesine ve konu özelliğine göre seçilip uygulanması için öğretmenlere hizmet içi eğitim yolu ile bilgilendirme yapılacaktır.
	Stratejik Hedef 1.5: Gelişen bilgi ve teknolojilerin öğrenci, veli ve öğretmenlere tanıtımı yapılarak 2028'e kadar ihtiyaç doğrultusunda kullanmaları sağlanacaktır.

PERFORMANS GÖSTERGELERİ:

NO	PERFORMANS GÖSTERGESİ	MEVCUT	HEDEF				
		2023	2024	2025	2026	2027	2028
PG.1.1.a	Kayıt bölgesindeki öğrencilerden okula kayıt yaptıranların oranı (%)	75	80	85	90	95	100
PG.1.1.b	Bir eğitim ve öğretim döneminde 20 üzeri devamsızlık yapan öğrenci oranı (%)	10	8	6	4	2	0
PG.1.1.c	Bir eğitim ve öğretim dönemi içerisinde 20 gün ve üzerinde devamsızlık yapan yabancı öğrencilerin oranı (%)	10	8	6	4	2	0
PG.1.2.a	Okula yeni başlayan öğrencilerden oryantasyon eğitimine katılanlar (%)	85	90	95	100	100	100
PG.1.2.b	Okulun özel eğitime ihtiyaç duyan bireylerin kullanımına uygunluğu (0-1)	0	0	0	0	0	0
PG.1.3.a	Okul genelinde öğrenciler tarafından bir ay içerisinde okunan kitap sayısı	5	6	7	8	9	10
PG.1.3.b	Bir yıl içerisinde LGS grubu öğrencilere uygulanan deneme sınavı uygulamaları	34	28	25	23	22	20
PG.1.4.a	Öğrencilere uygulanan seminerler Öğretmenlere uygulanan seminerler	15	18	20	22	23	25
		5	6	7	8	9	10
PG.1.4.b	Hayat boyu öğrenme kapsamında açılan kurslara devam oranı (%)	%90	93	95	97	100	100
PG.1.5.a	Çalışanların teknolojiyi kullanma oranı	75	80	85	90	95	100
PG.1.5.b	EBA'da aktif olan öğrenci oranı (%)	72	85	90	95	100	100
PG.1.5.c	EBA'da aktif olan öğretmen oranı (%)	60	75	80	90	95	100

PERFORMANS GÖSTERGELERİNE YÖNELİK EYLEMLER:

NO	EYLEM İFADESİ	EYLEM SORUMLUSU	EYLEM TARİHİ
1.1.	Kayıt bölgesinde yer alan öğrencilerin tespitine yönelik çalışma yapılacaktır.	Okul Stratejik Plan Ekibi	01 Eylül - 20 Eylül
1.2	Devamsızlık yapan öğrencilerin tespiti ve erken uyarı sistemi için çalışmalar yapılacaktır.	İlgili Müdür Yardımcısı Sınıf Rehber Öğretmeni	01 Eylül - 1 Ekim
1.3	Devamsızlık yapan öğrencilerin velileri ile aylık toplantı ve görüşmeler yapılacaktır.	Rehberlik Servisi İlgili Müdür Yardımcısı	Her Ayın Son Haftası
1.4	Öğrencilere yönelik kurs ve seminerler (oryantasyon, verimli çalışma, zorbalık, devamsızlık vb.) verilecektir.	Rehberlik Servisi	Okul Yıllık Rehberlik Planında Belirtilecektir.
1.5	Öğretmenlere yönelik hizmet içi eğitim ve kurslar düzenlenip buna göre yönlendirme (<i>sınıf yönetimi, öğretim metotları, ölçme-değerlendirme</i>) yapılacaktır.	Okul Yönetimi	01//01/2024 31/12/2028
1.6	Öğrencilere hızlı okuma ve anlama ile gelişimlerine yönelik bireysel gelişim seminerleri verilecektir.	Rehberlik Servisi	01/01/2024 - 31/12/2028
1.7	Öğrencilere sağlıklı yönlendirme yapabilmek adına ilgilerini tanıma anketleri uygulanacaktır.	Rehberlik Servisi Sınıf Öğretmenleri	01/01/2024 - 31/12/2028
1.8	Okulda eğitim ve öğretim gören yabancı uyruklu öğrencilere yönelik okuma, anlamaya ve Türkçe öğretimine yönelik Türkçe öğretim kursu açılacaktır.	Okul Yönetimi Türkçe Zümresi	Her Dönem Başı
1.9	Özel eğitime ihtiyacı olan öğrencilere yönelik Destek Eğitim Odası kapsamında dersler verilecektir.	Okul Yönetimi Öğretmenler	Her Dönem Başı
1.10	Öğrencilerin yeni yayımlanan <i>Ölçme ve Değerlendirme Yönetmeliği</i> ile gelen sınav sistemine uyum sağlamaları adına planlama ve ek çalışmalar yapılacaktır.	Okul Yönetimi Öğretmenler	Dönem Boyu
1.11	Teknolojik araçların bakımı ve onarımı yaptırılacaktır.	Okul Yönetimi Okul Aile Birliği	01/01/2024 - 31/12/2028
1.12	Okul destek personeli belli dönemlerde okul sağlığı, güvenliği ve kişisel gelişimleri ile ilgili hizmet içi eğitimlere ve kurslara yönlendirilecektir.	Okul Yönetimi Stratejik Plan Ekibi	01/01/2024 - 31/12/2028
1.13	İnternetin bilinçli kullanımı, sosyal medya yönetimi, güvenli internet vb. gibi konulara yönelik öğrenci, veli ve öğretmenlere yönelik bilgilendirmeler yapılacaktır.	Okul Yönetimi Bilişim Zümresi	01/01/2024 - 31/12/2028
1.14	Öğrenci ve öğretmenler tarafından EBA'nın etkin kullanımına yönelik faaliyetler gerçekleştirilecektir.	Okul Yönetimi	01/01/2024 - 31/12/2028
1.15	YEGES ile ilgili bilgilendirme toplantıları yapılacak olup bu noktada gerekli planlamalar yapılacaktır.	Okul Yönetimi Öğretmenler	01/01/2024 - 31/12/2028

STRATEJİK AMAÇ 2: Tüm çalışanların, velilerin ve öğrencilerin okul yönetimine katılımı sağlanarak başarı ve güveni arttırılacaktır.	Stratejik Hedef 2.1: Tüm çalışanların ve velilerin sorunun bir parçası olmak yerine çözümün bir parçası olmaları ilkesini kavramaları için çalışmalar yürütülecek ve bu hedefe yönelik 2028 sonuna kadar düzenli aralıklarla etkinlikler yapılacaktır.
	Stratejik Hedef 2.2: 2028 yılının sonuna kadar okul içerisinde gerçekleştirilecek olan etkinlik, faaliyet, yarışma, tören, kermes, çalışma vb. gibi organizasyonlara öğrenci, veli ve diğer paydaşların olabildiğince katılımı ve destekleri sağlanacaktır.
	Stratejik Hedef 2.3: Güven ortamını sağlamak için okuldaki çalışmalar ve bu çalışmaların sonuçları ölçülüp değerlendirildikten sonra tüm paydaşlara düzenli olarak duyurulacaktır.
	Stratejik Hedef 2.4: Okulda kaynak yaratma aşamasında veli desteği her geçen yıl daha da güçlendirilerek kaynakların okul ve öğrenci ihtiyaçlarının giderilmesinde kullanımı öğrenci, veli ve diğer çalışanlarla birlikte planlanıp sağlanacaktır.

PERFORMANS GÖSTERGELERİ:

NO	PERFORMANS GÖSTERGESİ	MEVCUT	HEDEF				
		2023	2024	2025	2026	2027	2028
PG.2.1.a	Öğrencilere yönelik düzenlenen seminer sayısı	15	18	20	22	23	25
PG.2.1.b	Velilere yönelik düzenlenen seminer sayısı	5	6	7	8	9	10
PG.2.1.c	Öğretmenlere yönelik düzenlenen seminer sayısı	5	6	7	8	9	20
PG.2.2.a	Velilere yönelik gerçekleştirilen ziyaretler	10	25	35	45	55	60
PG.2.3.a	Öğrenci, veli ve öğretmenlere yönelik gezi sayısı	5	6	6	7	8	10
PG.2.3.b	Veli toplantılarına katılım oranı (%)	75	80	80	85	85	90
PG.2.4.a	Okul aile birliği bünyesinde gerçekleştirilen etkinlik, organizasyon, kermes vb. sayısı	8	9	10	11	12	14

PERFORMANS GÖSTERGELERİNE YÖNELİK EYLEMLER:

NO	EYLEM İFADESİ	EYLEM SORUMLUSU	EYLEM TARİHİ
1.1.	Tüm paydaşlara yönelik iç ve dış memnuniyet anketi uygulanıp değerlendirme yapılacaktır.	Strateji Plan Ekibi	01/01/2024 - 31/12/2028
1.2.	Veli seminerleri, eğitimleri vb. düzenlenecektir.	Okul Yönetimi Rehberlik Servisi	01/01/2024 - 31/12/2028
1.3.	Öğrenci, veli ve çalışanlar için gezi düzenlenecektir.	Okul Yönetimi Gezi Kulübü	01/01/2024 - 31/12/2028
1.4.	Veli toplantılarına katılım oranlarını arttırmak için bireysel iletişim sistemi kurulacaktır.	Stratejik Plan Ekibi Şube Rehber Öğretmenleri	01/01/2024 - 31/12/2028
1.5.	Velilere yönelik gösteri, sergi, tiyatro gibi sosyal faaliyetler düzenlenmeye çalışılacaktır.	İlgili Kulüpler Okul Yönetimi	01/01/2024 - 31/12/2028
1.6.	Okul Aile Birliği bünyesinde etkinlikler yapılacaktır.	Okul Aile Birliği	Ekim/ Kasım Ayları Mart/ Nisan Ayları
1.7.	Veli ziyareti yapılacaktır.	Okul Yönetimi, Muhtar İlgili Sınıf Öğretmeni	Sene Boyunca

STRATEJİK AMAÇ 3: Öğrencilerin bilişsel ve duyuşsal gelişimi için gereken koşullar oluşturularak tam öğrenme sağlanacaktır.	Stratejik Hedef 3.1: Okul ve çevresinin temiz kullanılması için öncelikle okul ortamında bir değer ölçütü olması fikri verilerek benimsemeleri sağlanacaktır.
	Stratejik Hedef 3.2: 2028 yılı sonuna kadar derslik, laboratuvar, kütüphane gibi yerlerin imkân dahilinde öğrenci ihtiyaçlarına cevap verecek şekilde düzenlenmesi sağlandıktan sonra ilgi çekecek hale getirilip öğretmen ve öğrencilerin kullanımı için gerekli donanım ve ekipman kullanılabilir bir durumda hazır bulundurulacaktır.
	Stratejik Hedef 3.3: Ders dışı etkinliklere katılımı sağlamak için spor, resim, müzik odaları vb. ders saatleri dışında öğrencilerin kullanımı için açık bulundurulacaktır.
STRATEJİK AMAÇ 4: Öğrenciler arası ilişkiler ve iletişim becerilerinin geliştirilmesine çalışılacak; öğrencilerin sosyal, kültürel ve psikolojik olarak çok boyutlu gelişimleri sağlanacaktır.	Stratejik Hedef 4.1: Akademik, sosyal, kültürel ve sportif alanlarda yetenekli öğrenciler belirlenecek ve farklı alanlarda yetenekleri olan öğrencilerin yetenekleri doğrultusunda yönlendirilmeleri ve o alana yönelik gelişimleri sağlanacaktır.
	Stratejik Hedef 4.2: Çalışma gruplarının başarılı olmaları için öğretmen ve öğrencilere sosyal, kültürel faaliyetlerin eğitimin ayrılmaz bir parçası olduğu ilkesini benimsetme çalışmaları yapılacaktır.
	Stratejik Hedef 4.3: Çalışma gruplarına ilgili öğretmenlerin seçimi yapıp çalışmaların süreklilik kazanması ve başarıya ulaşması için okulun ve çevrenin imkânları kullanılıp çalışmalarla ilgili alanlar sürekli açık bulundurulacaktır.

PERFORMANS GÖSTERGELERİ:

NO	PERFORMANS GÖSTERGESİ	MEVCUT	HEDEF				
		2023	2024	2025	2026	2027	2028
PG.3.2.a	Laboratuvar Sayısı	1	1	2	2	2	2
PG.3.2.b	Kütüphanedeki Kitap Sayısı	1500	2500	3000	3500	4250	5000
PG.3.2.c	Akil ve Zekâ Oyunları Sınıfı	0	0	0	1	1	1
PG.3.2.d	Çeşitli Atölyeler (Görsel, Tasarım, Müzik)	5	5	6	6	6	6
PG.3.2.e	Yemekhane Kapasitesi	700	750	750	750	750	750
PG.3.2.f	Spor Salonu Sayısı	2	2	2	2	2	2
PG.3.2.g	Konferans Salonu Sayısı	1	1	1	1	1	1
PG.3.2.h	Bilişim Laboratuvarı Bilgisayar Sayısı	25	30	30	35	35	35
PG.4.1.a	Gerçekleştirilen Spor Faaliyeti Sayısı	15	20	22	25	27	30
PG.4.1.b	Spor Faaliyetlerine Katılan Öğrenci Sayısı	75	85	95	100	110	120
PG.4.1.c	Sosyal, Sportif, Kültürel Faaliyetlere Katılan Öğrencilerin Tüm Öğrencilere Oranı	7	8	9	10	12	15
PG.4.1.d	Öğrencilere Yönelik Düzenlenen Gezi Sayısı	6	6	6	7	8	8
PG.4.1.e	Okulda ve Okul Dışında Gerçekleştirilen Sosyal Sorumluluk Faaliyetleri, Çalışmaları	10	12	14	17	19	20

PERFORMANS GÖSTERGELERİNE YÖNELİK EYLEMLER:

NO	EYLEM İFADESİ	EYLEM SORUMLUSU	EYLEM TARİHİ
1.1.	Okulda bulunan kütüphane çağın şartlarına uygun şekilde düzenlenecek ve öğrencilerin düzeylerine uygun yeterli sayıda kitap temin edilecektir.	Okul Yönetimi, Okul Aile Birliği, Türkçe Zümresi	01/01/2024 - 31/12/2028
1.2	Laboratuvar zenginleştirilecektir.	Okul Yönetimi, Okul Aile Birliği, Fen Zümresi	01/01/2024 - 31/12/2028
1.3	Akıl ve zekâ oyunları sınıfı oluşturulacaktır.	Okul Yönetimi Okul Aile Birliği	01/01/2024 - 31/12/2028
1.4	Atölyelerin sayısı arttırılacak ve mevcutta bulunan atölyelerin içi zenginleştirilecektir.	Okul Yönetimi, Okul Aile Birliği, İlgili Zümre	01/01/2024 - 31/12/2028
1.5	Yemekhane kapasitesi arttırılıp okul sağlığı ve güvenliği noktasındaki eksikler giderilecektir.	Okul Yönetimi Okul Aile Birliği	01/01/2024 - 31/12/2028
1.6	Spor salonunun eksikleri giderilecektir.	Okul Yönetimi, Okul Aile Birliği, Spor Kulübü	01/01/2024 - 31/12/2028
1.7	Konferans salonu ve toplantı salonundaki eksikler giderilip kapasiteleri arttırılacaktır.	Okul Yönetimi Okul Aile Birliği	01/01/2024 - 31/12/2028
1.8	Bilişim teknolojileri laboratuvarı ve robotik kodlama atölyesi düzenlenecektir.	Okul Yönetimi, Okul Aile Birliği, BT Zümresi	01/01/2024 - 31/12/2028
1.9	Öğrencilerin ilgi ve yeteneklerinin taraması yapıldıktan sonra yönlendirme yapılacaktır.	Okul Yönetimi, Öğretmenler	01/01/2024 - 31/12/2028
1.10	Sınıf ve okul takımları oluşturulacaktır.	Spor Kulübü	Ekim ve Kasım Ayları
1.11	İl düzeyi sportif faaliyetlere katılım sağlanacaktır.	Sorumlu Öğretmenler	İlgili Tarihlerde
1.12	Öğrencilerin yetenekleri doğrultusunda tiyatro ve müzik çalışmaları yapılacak; kutlama ve anma günlerinde, milli bayramlarda tiyatro, drama, piyes, oratoryo çalışmaları vb. yapılması sağlanacaktır.	Sorumlu Öğretmenler	Sene Boyunca
1.13	Temalara göre yapılabilecek geziler tespit edilecek ve sene başında planlamaya alınacaktır.	Gezi Kulübü	Dönem Başı
1.14	Tören ekibi ve komitesi tarafından öğretmenlerin desteğiyle yıl içerisinde yapılacak yarışmalar (<i>şiiir, kompozisyon, proje, spor vb.</i>) belirlenecektir.	Okul Yönetimi, Öğretmenler	Dönem Başı
1.15	İl ya da ülke düzeyinde duyurulan yarışmalara katılım sağlanması için öğrencilere duyuru yapılacak ve bu yarışmalar listeye dahil edilecektir.	Okul Yönetimi, Öğretmenler	Yarışma Öncesi

Yalova Mehmet Akif Ersoy Ortaokuluna ait 2024-2028 amaçları, hedefleri, performans göstergeleri ve bunlara yönelik eylem ifadeleri yukarıda detaylıca belirtilmiştir.

Kurumumuz için hazırlanan 202-2028 Stratejik Planı'nın maliyetlendirilmesi sürecindeki temel amaç; stratejik amaç, hedef ve eylemlerin gerektirdiği maliyetlerin ortaya konulması suretiyle karar sürecinin hızlandırılması ve hayata geçirilmesine katkıda bulunmaktır. Stratejik plan ile bütçe arası bağlantı güçlendirilecek ve harcamaların önceliklendirilme süreci iyileştirilecektir.

Bu temel amaçtan hareketle planın tahmini maliyetlendirilmesi şu şekilde yapılmıştır:

- Hedefler ve belirlenen performans göstergelerine ilişkin eylemler, durum analizi çalışmaları sonuçlarından hareketle paydaşların katılımlarıyla tespit edilmiştir.
- Kurumumuza genel bütçeden gönderilen ödenek miktarı hesaplanmış, bununla birlikte okul aile birliğinin katkıları da dahil edilerek tahmini bütçe oluşturulmuştur.
- Eylemlere ilişkin tahmini maliyetler belirlenmiştir.
- Eylem maliyetlerinden hareketle hedef maliyetleri belirlenmiştir.
- Hedef maliyetlerinden yola çıkılarak amaç maliyetleri belirlenmiş ve amaç maliyetlerinden de stratejik plan maliyeti belirlenmiştir.

Genel bütçe; okul aile birliğinin yıllık bütçe artışları ve eğilimleri dikkate alındığında Yalova Mehmet Akif Ersoy Ortaokulu 2024-2028 Stratejik Planı'nda yer alan stratejik amaçların gerçekleştirilebilmesi için Kurumumuz tarafından yapılacak harcamalar her yılın bitiminde aşağıda yer alan tabloya eklenmek suretiyle stratejik plan bu süreçte güncellenecektir.

KAYNAKLAR	2024	2025	2026	2027	2028	TOPLAM MALİYET
Genel Bütçe	765.000	-	-	-	-	765.000
Diğer (Okul Aile Birliği vb.)	605.000	-	-	-	-	605.000

GELİR VE GİDER TABLOSU												
YILLAR	2023		2024		2025		2026		2027		2028	
KALEM	GELİR	GİDER	GELİR	GİDER	GELİR	GİDER	GELİR	GİDER	GELİR	GİDER	GELİR	GİDER
Bağışlar	550.000	-	605.000	-	-	-	-	-	-	-	-	-
Sosyal faaliyet	50.000	-	70.000	-	-	-	-	-	-	-	-	-
Teknolojik Cihazlar Bakım ve Onarım	-	250.000	-	285.000	-	-	-	-	-	-	-	-
Kırtasiye Malzemesi ve Eğitim Giderleri	-	125.000	-	150.000	-	-	-	-	-	-	-	-
Diğer	1.095,00	1.300,00	695.000	935.000	-	-	-	-	-	-	-	-

5) PERFORMANS PROGRAMI:

a. Performans Hedefleri:

Hedef 1.1 2028 sonuna kadar dezavantajlı gruplar öncelikli olmak üzere eğitime katılım ve eğitim kurumlarını tamamlama oranları arttırılacak; devamsızlık, geç kalma, sınıf tekrarı ve okul terk oranlarını azaltılacaktır.

Hedef 1.2 İçinde bulunulan yıl içerisinde sınıf içi ve okul içerisindeki yapılan çalışmalarda çağa uygun yöntem ve teknikler kullanılarak o yıla ve o çalışmaya uygun verimli öğrenme ortamları sağlanacaktır.

Hedef 1.3 İçinde bulunulan yıl içerisinde öğrencilerin sürekli gelişimi için kendini tanıma ve ilgi alanlarını belirleme çalışmaları yapılacak ve öğrencilerin ilgi alanlarına göre eğitsel çalışmalar düzenlenecektir.

Hedef 1.4 2028 yılına kadar eğitim ve öğretimde kullanılacak yöntem ve tekniklerin öğrenci seviyesine ve konu özelliğine göre seçilip uygulanması için öğretmenlere hizmet içi eğitim yolu ile bilgilendirme yapılacaktır.

Hedef 1.5 Gelişen bilgi ve teknolojilerin öğrenci, veli ve öğretmenlere tanıtımı yapılarak 2028 yılına kadar ihtiyaçlar doğrultusunda kullanmaları sağlanacaktır.

Hedef 2.1 Tüm çalışanların ve velilerin sorunun bir parçası olmak yerine çözümün bir parçası olmaları ilkesini kavramaları için çalışmalar yürütülecek ve bu hedefe yönelik 2028 sonuna kadar düzenli aralıklarla etkinlikler yapılacaktır.

Hedef 2.2 2028 sonuna kadar okuldaki gerçekleştirilecek olan etkinlik, faaliyet, çalışma vb. gibi organizasyonlara öğrenci, veli ve diğer çalışanların olabildiğince katılımı sağlanacaktır.

Hedef 2.3 Güven ortamını sağlamak için okuldaki çalışmalar ve çalışma sonuçları ölçülüp değerlendirildikten sonra tüm paydaşlara her yıl duyurulacaktır.

Hedef 2.4 Okulda kaynak yaratma aşamasında veli desteği her geçen yıl daha da güçlendirilerek kaynakların okul ve öğrenci ihtiyaçlarının giderilmesinde kullanımı öğrenci, veli ve diğer çalışanlarla birlikte planlanıp sağlanacaktır.

Hedef 3.1 Okul ve çevresinin temiz kullanılması için öncelikle okul ortamında bir değer ölçütü olması fikri verilerek benimsemeleri sağlanacaktır.

Hedef 3.2 2028 yılı sonuna kadar derslik, laboratuvar, kütüphane gibi yerlerin imkân dahilinde öğrenci ihtiyaçlarına cevap verecek şekilde düzenlenmesi sağlandıktan sonra ilgi çekecek hale getirilip öğretmen ve öğrencilerin kullanımı için gerekli donanım ve ekipman kullanılabilir bir durumda hazır bulundurulacaktır.

Hedef 3.3 Ders dışı etkinliklere katılımı sağlamak için spor, resim, müzik odaları vb. ders saatleri dışında öğrencilerin kullanımı için açık bulundurulacaktır.

Hedef 4.1 Akademik, sosyal, kültürel ve sportif alanlarda yetenekli öğrenciler belirlenecek ve farklı alanlarda yetenekleri olan öğrencilerin yetenekleri doğrultusunda yönlendirilmeleri ve o alana yönelik gelişimleri sağlanacaktır.

Hedef 4.2 Çalışma gruplarının başarılı olmaları için öğretmen ve öğrencilere sosyal, kültürel faaliyetlerin eğitimin bir parçası olduğu ilkesini benimsetme çalışmaları yapılacaktır.

Hedef 4.3 Çalışma gruplarına ilgili öğretmenlerin seçimi yapılarak çalışmaların süreklilik kazanması ve başarıya ulaşması için okulun ve çevrenin imkânları kullanılıp çalışmalarla ilgili alanlar sürekli açık bulundurulacaktır.

b. Faaliyet ve Projeler:

Yalova Mehmet Akif Ersoy Ortaokulu Müdürlüğü, 2024–2028 Stratejik Planı içerisinde belirlenmiş olan performans hedeflerine yönelik paydaşların da görüşleriyle çeşitli faaliyet planlamaları yapılmış, belirlenen hedefleri gerçekleştirmeye yönelik farklı alanları da kapsayacak proje fikirleri üretilmiştir.

- Dezavantajlı gruplar öncelikli olmak üzere eğitime katılım ve eğitim kurumu tamamlama oranlarını arttırmak; devamsızlık, geç kalma, sınıf tekrarı ve okul terk oranlarını azaltmak adına *veli ziyaretleri* yapılacaktır. Öğrencilerin devamsızlık sebeplerine ilişkin araştırma ve projeler geliştirilerek, devamsızlık yapılmasına neden olan etmenler ortaya çıkarılarak giderilmeye çalışılacaktır.
- Öğrencilerin sürekli gelişimi için kendini tanıma ve ilgi alanlarını belirleme çalışmaları yapılacak ve öğrencilerin ilgi alanlarına göre eğitsel çalışmalarla iç içe bir öğretim ortamı yaratılacaktır.
- Gelişen bilgi ve teknolojilerin öğrenci, veli ve öğretmenlere tanıtılarak ihtiyaçlar doğrultusunda kullanmaları için okuldaki öğretim süreci teknolojiye uygun şekilde donatılacaktır. Eğitim ortamının çağ gereklerine uygun şekilde donatılmasıyla ilgili çeşitli altyapı ve destek sağlanacaktır.
- Okula kaynak yaratmak ve eğitim – öğretim ortamını daha verimli hale getirmek adına iç ve dış paydaşların da destekleriyle çevre analizi yapılacak ve buna yönelik çalışmalar geliştirilecektir.
- Sürdürülebilir kalkınma ve sürdürülebilir gelecek adına öğrenci, öğretmen ve velilere bilgilendirme yapılacak, bu alana dönük olarak çeşitli proje ve sosyal sorumluluk faaliyetleri gerçekleştirilecektir. Buradan yola çıkarak daha sürdürülebilir bir eğitim – öğretim ortamı oluşturulmaya çalışılacaktır.
- Öğretim ortamını daha verimli ve dikkat çekici kılabilmek adına okul içerisinde bulunan atölye, laboratuvar ve kütüphane gibi alanların sayısının artırılmasına çalışılacak; bununla birlikte var olan alanların da içlerinin zenginleştirilmesine ve çağa uygun şekilde donatılmasına çalışılacaktır.
- Akademik gelişimin yanında duygusal, sosyal, sportif vb. gelişimlerin de önemli olduğu bir misyon ve vizyon sergilediğimiz okulumuzda bu alanların gelişimine yönelik çalışmalar yürütülecek, bu alanlara yönelik açılan kursların sayısının ve çeşidinin artmasına yönelik girişimde bulunulacaktır. Bununla birlikte bu alanlara ilgisi, yeteneği olan öğrencileri belirlemek adına dönemlik periyotlar halinde çeşitli ilgi, yetenek, tarama vb. gibi envanterler, anketler yapılması sağlanacaktır.
- Dezavantajlı konumda olan yabancı uyruklu öğrencilerle ilgili ilk etapta dil problemi çözülmeye çalışılacak olup dil problemi aşıldıktan sonra sosyal uyum ve adaptasyon ile ilgili çeşitli projeler geliştirilerek bu öğrencilerin sınıfa, okula, topluma ve ülkeye daha hızlı uyum sağlamaları sağlanmaya çalışılacaktır. Bu noktada farklı kurum ve kuruluşlarla da iş birliğine gidilebilecektir.
- Eğitimin en önemli paydaşı olan veliler ile iletişimi daha sıkı tutabilmek, eğitim ve öğretim faaliyetlerine velileri de katabilmek adına çeşitli projeler, etkinlikler ve faaliyetler düzenlenecek; bununla birlikte gerek çevrim içi gerek yüz yüze olacak şekilde sık sık görüşleri alınacaktır.
- Okul öğrencilerinin gerek sabah gerek öğle arası vaktinde kahvaltı veya öğle yemeği ihtiyacını karşılamadan derslere katılmaması için ön çalışma yapılacak, bu ihtiyaçların giderilmesi ve fizyolojik ihtiyaçlar giderildikten sonra daha sağlıklı bir öğretim ortamı yaratılmaya çalışılacaktır.

6) İZLEME VE DEĞERLENDİRME:

a. Faaliyet Raporu ile İzleme ve Değerlendirme Raporu

İzleme, bir stratejik plan uygulamasının sistematik olarak takip edilmesi ve sonuçlarının raporlanmasıdır. *Değerlendirme* ise, stratejik planın uygulama sonuçlarının amaç ve hedeflere kıyasla ölçülmesi ve söz konusu amaç ve hedeflerin tutarlılık ve uygunluğunun analizidir.

5018 sayılı Kamu Mali Yönetimi ve Kontrol Kanununun amaçlarından biri; kalkınma planları ve programlarda yer alan politika ve hedefler doğrultusunda kamu kaynaklarının etkili, ekonomik ve verimli bir şekilde elde edilmesi ve kullanılmasını, hesap verebilirliği ve malî saydamlığı sağlamak üzere, kamu malî yönetiminin yapısını ve işleyişini düzenlemektir.

Bu amaç doğrultusunda kamu idarelerinin; stratejik planlar vasıtasıyla, kalkınma planları, programlar, ilgili mevzuat ve benimsedikleri temel ilkeler çerçevesinde geleceğe ilişkin misyon, vizyon ve ilkelerini oluşturması, stratejik amaçlar ve ölçülebilir hedefler saptaması, performanslarını önceden belirlenmiş olan göstergeler doğrultusunda ölçmesi ve tüm bu sürecin izleme ve değerlendirmesini yapmaları gerekmektedir.

Bu bağlamda Yalova Mehmet Akif Ersoy Ortaokulu Müdürlüğü 2024-2028 dönemine ilişkin kalkınma planları ve programlarda yer alan politika ve hedefler doğrultusunda kaynaklarının etkili, ekonomik ve verimli bir şekilde elde edilmesi ve kullanılmasını, hesap verebilirliği ve saydamlığı sağlamak üzere *Yalova Mehmet Akif Ersoy Ortaokulu Müdürlüğü 2024 - 2028 Stratejik Planı*'ni hazırlamıştır. Hazırlanan planın gerçekleşme durumlarının tespiti ve gerekli önlemlerin zamanında ve etkin biçimde alınabilmesi için *Yalova Mehmet Akif Ersoy Ortaokulu Müdürlüğü 2019-2023 Stratejik Planı İzleme ve Değerlendirme Modeli* geliştirilmiştir.

Yalova Mehmet Akif Ersoy Ortaokulu Müdürlüğü 2024-2028 Stratejik Planı İzleme ve Değerlendirme Modeli'nin çerçevesini;

1. Okul 2019-2023 Stratejik Planı ve performans programlarında yer alan performans göstergelerinin gerçekleşme durumlarının tespit edilmesi,
2. 2019 – 2023 Stratejik Planında yer alan performans göstergelerinin ve gerçekleşme durumlarının hedeflerle kıyaslanması ve 2024 – 2028 Stratejik Planına yansıtılması,
3. Sonuçların raporlanması ve paydaşlarla paylaşımı,
4. Gerekli tedbirlerin alınması süreçleri oluşturmaktadır

Yalova Mehmet Akif Ersoy Ortaokulu Stratejik Planı, izleme ve değerlendirme çalışmalarında beş yıllık stratejik planın ve bir yıllık gelişim planının izlenmesi ayrımlarına gidilecektir.

“İzleme ve Değerlendirme” aşamasında bir plan oluşturulacaktır. Bu plana göre;

- Yıllık planlamalar yapılacaktır. İlk etapta altı aylık gerçekleştirmeler belirlenecek ve hazırlanan göstergelerin gerçekleşme durumuna bakılacaktır.
- Göstergelerin gerçekleşme durumuna göre izleme raporu hazırlanacak ve bu hazırlanan rapor üst yöneticiye sunulacaktır. Duruma göre ek tedbirler alınması sağlanacaktır.
- İlk gerçekleştirmelerden sonra ikinci gerçekleştirmeler yani yıl sonu gerçekleştirmeleri belirlenecektir. Burada da yıl sonuna ait göstergelerin gerçekleştirmelerine bakılacak ve gerçekleşme durumu, sapmalar, nedenler vb. üst yöneticiye toplantıda rapor edilecektir.

Ayrıca, kurum düzeyinde hedeflerin gerçekleşme yüzdesi izleme-değerlendirme sistemi üzerinden takip edilecek ve göstergelerin gerçekleşme durumları kamuoyu ile paylaşılacaktır.



STRATEJİK PLAN GELİŞTİRME ÜST KURUL BİLGİLERİ

ADI – SOYADI	UNVANI
Mahmut KAYA	Okul Müdürü
Burak KARA	Müdür Yardımcısı
Muhammet AKAR	Öğretmen
Mehmet Nuri BALKAN	Öğretmen
Huriye CEYLAN	Okul Aile Birliği Başkanı

STRATEJİK PLAN GELİŞTİRME EKİP BİLGİLERİ

ADI – SOYADI	UNVANI
Özlem KASACI	Müdür Yardımcısı
Esmâ BAŞBAKKAL ŞARO	Öğretmen
Nesim KATIKSIZ	Öğretmen
Seda KONAR	Öğretmen
Engin KURT	Öğretmen
Hanife ŞEN ÖZKAN	Öğretmen
Derya TARAN	Öğretmen
Esra GÜMÜŞ	Veli
Fethiye GÜNEŞ	Veli
Şule BİLGİ	Veli
Yasin BAYRAK	Destek Personel (Hizmetli)

**T.C.
YALOVA VALİLİĞİ
YALOVA MEHMET AKİF ERSOY ORTAOKULU**



2024 – 2028 STRATEJİK PLANI